

**Анализ результатов всероссийских проверочных работ,  
проведенных весной 2022 года.**

Весной 2022 года в МАОУ СОШ №17 проведены всероссийские проверочные работы в 11 классе по географии, физике, химии, биологии, английскому языку, истории; в 4 и 5 классах по русскому языку, в 6 и 7 классах по биологии и географии, в 8 классах по физике и химии.

**ГЕОГРАФИЯ:11 класс**

В соответствии с графиком проведения мероприятий по оценке качества подготовки обучающихся и реализации образовательных программ в 2021 – 2022 учебном году и с целью определения уровня освоения ФГОС (или ГОС) у обучающихся 11 класса, 13 марта 2022г. была проведена Всероссийская проверочная работа по географии.

Всего в ВПР по географии приняло участие 22 учащихся, что составляет 95,7%.

Участников	Максимальный балл КИМ	Средний балл	Средний процент выполнения	Кол-во участников не преодолевших порог	Доля участников не преодолевших порог
22	21	13,1	100	0	0

Уровневый анализ предметной подготовки обучающихся по географии представлен в таблице:

0 – 6 баллов <порогового балла	7 – 12 баллов пороговый балл – 60% успешных решений	13 – 17 балл 61% – 80% успешных решений	18 – 22 балла 81% – 100% успешных решений
0	10	11	1
0	45,5	50	4,5

Анализируя уровень предметной подготовки, необходимо фактическое выполнение заданий ВПР сопоставить с коридором решаемости. Так, из 17 заданий, обучающиеся успешно выполнили 9 заданий (успешных решений от 80% до 100%). При этом, заданий с наихудшими результатами (от 60% и менее) - 3.

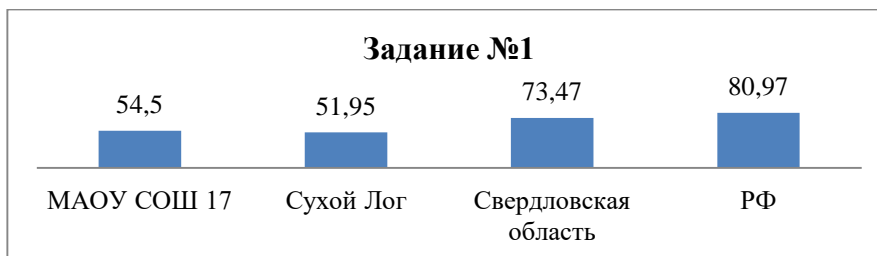
По коридору решаемости - обучающиеся показали достаточный уровень сформированности умений анализировать информацию, необходимую для изучения географических объектов и явлений, использовать знания и умения в практической деятельности и повседневной жизни для анализа и оценки разных территорий с точки зрения взаимосвязи природных, социально-экономических, техногенных объектов и процессов, выделять существенные признаки географических объектов и явлений, использовать знания и умения в практической деятельности и повседневной жизни для определения различий во времени, чтения карт различного содержания.

Недостаточный уровень знаний обучающиеся продемонстрировали в умении оценивать ресурсообеспеченность отдельных стран и регионов мира, использовать знания и умения в практической деятельности и повседневной жизни для объяснения и оценки разных территорий с точки зрения взаимосвязи природных, социально-экономических, техногенных объектов и процессов

**Сравнительный анализ выполнения каждого задания.**

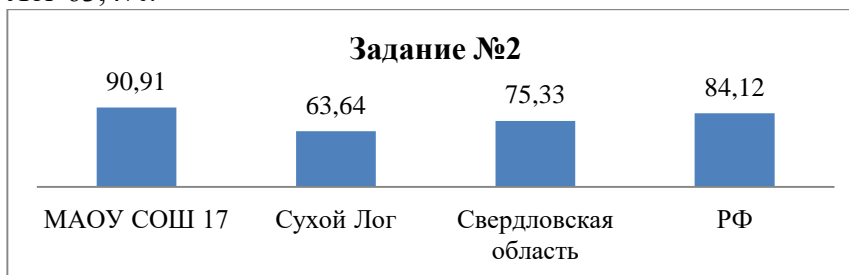
Задание №1.

Успешное выполнение задания предусматривает сформированный навык Знать/понимать географические особенности природы России. С заданием справились 54,5% обучающихся, что составляет расхождения (в сторону понижения) по сравнению с результатами всей выборки по Российской Федерации (80,9%), региону (73,4%) и городскому округу Сухой Лог (51,9%).



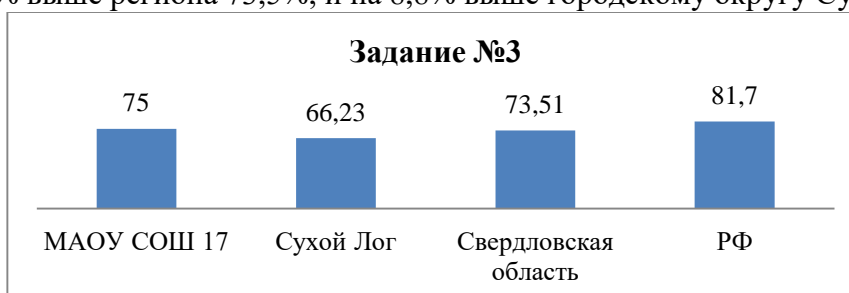
Задание №2.

Уметь находить и применять географическую информацию, для правильной оценки и объяснения важнейших социально-экономических событий международной. С заданием справились 90,9% учащихся, что на 6,8% выше по сравнению с результатами по РФ 84,1% и на 15,6% выше результатов по региону 75,3% и на 27,5% выше городскому округу Сухой Лог 63,4%.



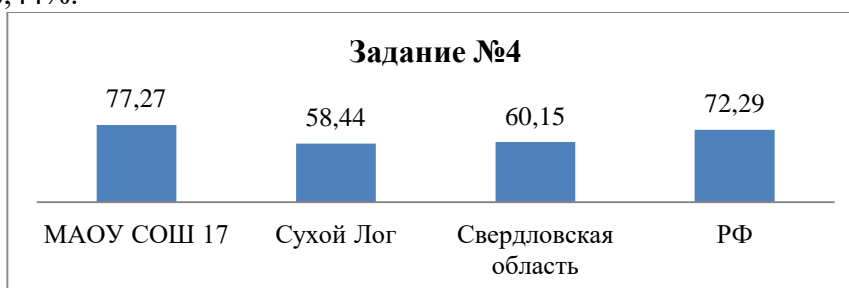
Задание №3.

Это задание способствует проверке знать и понимать географические особенности основных отраслей хозяйства России. Уметь использовать знания и умения в практической деятельности и повседневной жизни для анализа и оценки разных территорий с точки зрения взаимосвязи природных, социально-экономических, техногенных объектов и процессов. В результате 75% обучающихся успешно справились с этим заданием, и при этом - на 6,7% ниже по сравнению с результатами по РФ 81,7% и на 1,5% выше региона 73,5%, и на 8,8% выше городскому округу Сухой Лог 66,2%.



Задание №4.

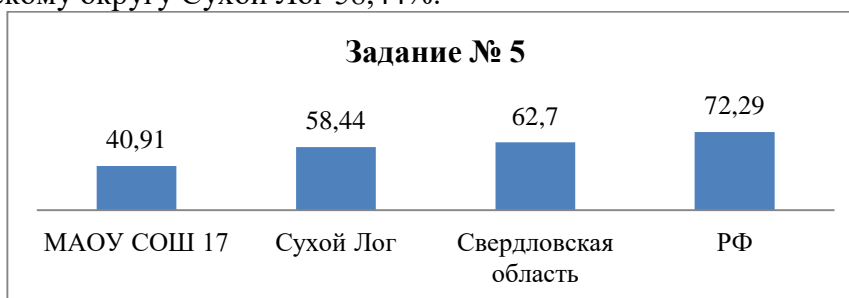
Задание предполагает понимание обучающимися уметь выделять существенные признаки географических объектов и явлений. В результате 77,3% обучающихся успешно справились с этим заданием, и при этом - на 4,4% выше по сравнению с результатами по РФ 72,9% и на 17,15% выше региона 60,15%, и на 18,86% выше городскому округу Сухой Лог 58,44%.



Задание №5.

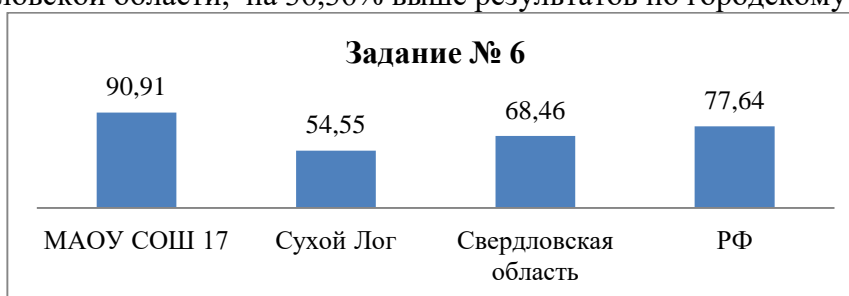
Задание проверяет умение использовать знания и умения в практической деятельности и повседневной жизни для анализа и оценки разных территорий с точки зрения взаимосвязи

природных, социально-экономических, техногенных объектов и процессов. С заданием справились 40,9% обучающихся, что на 33,4% ниже по сравнению с результатами РФ и на 21,8% с результатами по Свердловской области 62,7%, на 17,5% ниже результатов по городскому округу Сухой Лог 58,44%.



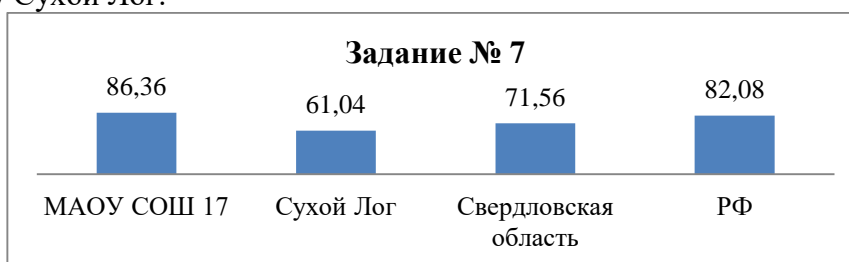
Задание №6.

Задание выявляет повышенный уровень умения использовать знания и умения в практической деятельности и повседневной жизни для анализа и оценки разных территорий с точки зрения взаимосвязи. С заданием справились 90,91% обучающихся, что на 13,27% выше по сравнению с результатами РФ, и на 22,45% выше уровне результатов Свердловской области, на 36,36% выше результатов по городскому округу Сухой Лог.



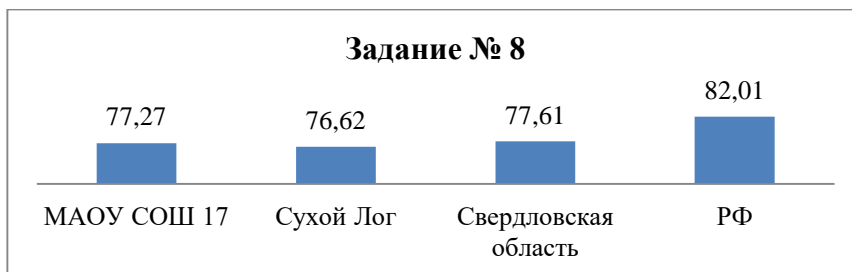
Задание №7.

Задание выявляет базовый уровень обучающихся знать/понимать географические особенности географических районов России. С заданием справились 86,36% обучающихся, что на 4,28% выше по сравнению с результатами РФ, на 14,8% выше уровне результатов Свердловской области, на 25,3% выше результатов по городскому округу Сухой Лог.



Задание №8.

Задание выявляет базовый уровень, знать/понимать смысл основных теоретических категорий и понятий; особенности размещения основных видов природных ресурсов, их главные месторождения и территориальные сочетания; численность и динамику населения мира, отдельных регионов и стран; основные направления миграций населения мира; различия в уровне и качестве жизни населения мира; специализацию стран в системе международного географического разделения труда; географические особенности основных отраслей хозяйства России; географические особенности географических районов России; роль и место России в современном мире. С заданием справились 77,27% обучающихся, что на 4,74% ниже по сравнению с результатами РФ, и на 0,34% ниже уровне результатов Свердловской области, и на 0,65% выше результатов по городскому округу Сухой Лог.



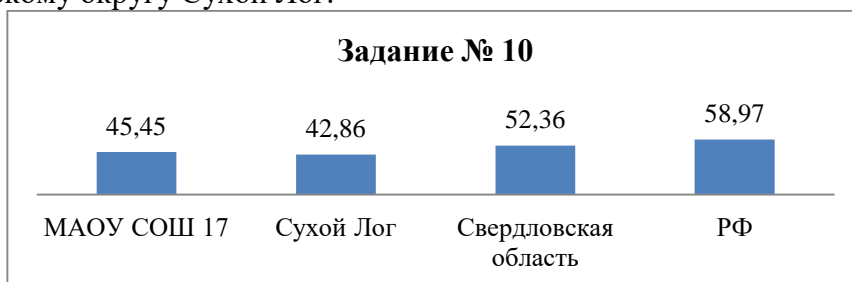
Задание №9.

Задание выявляет повышенный уровень, знать/понимать смысл основных теоретических категорий и понятий; особенности размещения основных видов природных ресурсов, их главные месторождения и территориальные сочетания; численность и динамику населения мира, отдельных регионов и стран; основные направления миграций населения мира; различия в уровне и качестве жизни населения мира; географические особенности отраслевой и территориальной структуры мирового хозяйства. С заданием справились 45,45% обучающихся, что на 33,06% ниже по сравнению с результатами РФ, на 16,89% ниже результатов по городскому округу Сухой Лог.



Задание №10.

Задание выявляет понимание географической специфики отдельных стран и регионов; их различия по уровню социально-экономического развития. Уметь выделять существенные признаки географических объектов и явлений. С заданием справились 45,45% обучающихся, что на 13,52% ниже по сравнению с результатами РФ, на 6,91% ниже уровне результатов Свердловской области, на 2,59% выше результатов по городскому округу Сухой Лог.



Задание №11.

Задание выявляет базовый уровень умения обучающихся знать/понимать смысл основных теоретических категорий и понятий; особенности размещения основных видов природных ресурсов, их главные месторождения и территориальные сочетания; численность и динамику населения мира, отдельных регионов и стран; основные направления миграций населения мира; различия в уровне и качестве жизни населения мира; географические особенности отраслевой и территориальной структуры мирового хозяйства. С заданием справились 45,45% обучающихся, что на 28,12% ниже по

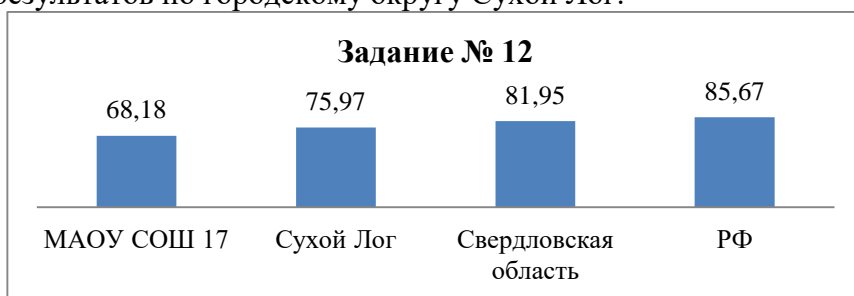
сравнению с результатами РФ, на 14,48% ниже уровне результатов Свердловской



области.

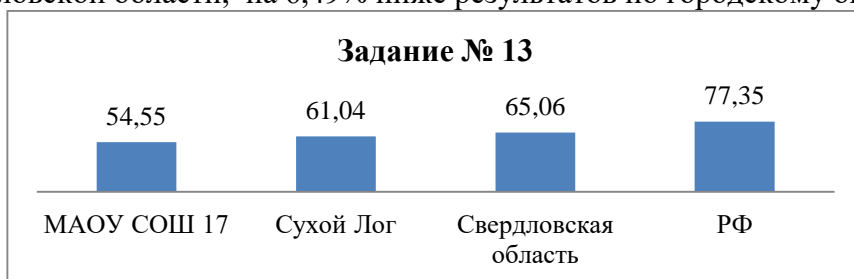
Задание №12.

Задание выявляет базовый уровень умения обучающихся знать/понимать численность и динамику населения мира, отдельных регионов и стран; основные направления миграций населения мира. Знать/понимать различия в уровне и качестве жизни населения мира. С заданием справились 68,18% обучающихся, что на 17,49% ниже по сравнению с результатами РФ, на 13,77% ниже уровне результатов Свердловской области на 7,79% ниже результатов по городскому округу Сухой Лог.



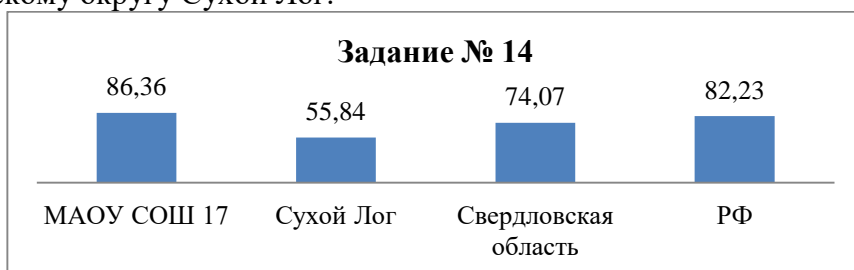
Задание №13.

Задание выявляет повышенный уровень умения обучающихся оценивать в практической деятельности и повседневной жизни для анализа и оценки разных территорий с точки зрения взаимосвязи природных, социально-экономических, техногенных объектов и процессов. С заданием справились 54,55% обучающихся, что на 22,8% ниже по сравнению с результатами РФ, на 10,51% ниже на уровне результатов Свердловской области, на 6,49% ниже результатов по городскому округу Сухой Лог.



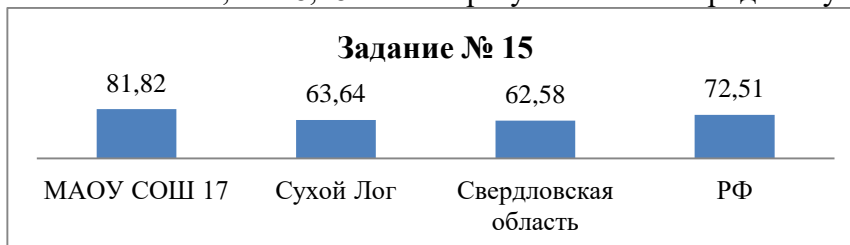
Задание №14.

Задание выявляет базовый уровень умения обучающихся определять и сравнивать по разным источникам информации географические тенденции развития природных, социально-экономических и геоэкологических объектов, процессов и явлений. С заданием справились 86,36% обучающихся, что на 4,13% выше по сравнению с результатами РФ, на 12,29% выше уровне результатов Свердловской области, на 30,52% выше результатов по городскому округу Сухой Лог.



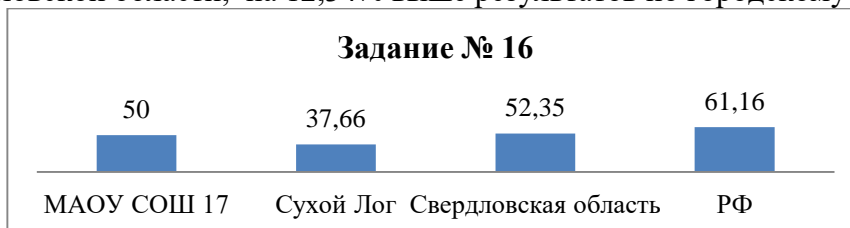
Задание №15.

Задание выявляет базовый уровень умения обучающихся находить и применять географическую информацию, для правильной оценки и объяснения важнейших социально-экономических событий международной жизни; использовать знания и умения в практической деятельности и повседневной жизни для анализа и оценки разных территорий с точки зрения взаимосвязи природных, социально-экономических, техногенных объектов и процессов. С заданием справились 81,82% обучающихся, что на 9,31% выше по сравнению с результатами РФ, на 19,24% выше уровня результатов Свердловской области, на 18,18% выше результатов по городскому округу Сухой Лог.



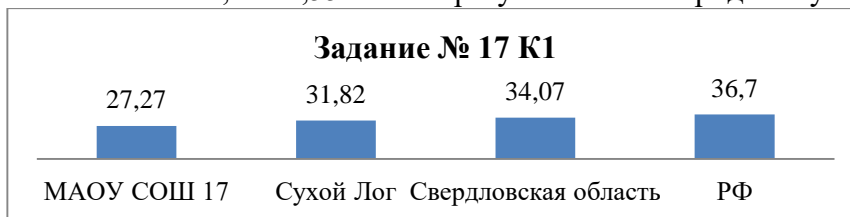
Задание №16.

Задание выявляет повышенный уровень умения обучающихся находить и применять географическую информацию, для правильной оценки и объяснения важнейших социально-экономических событий международной жизни; использовать знания и умения в практической деятельности и повседневной жизни для анализа и оценки разных территорий с точки зрения взаимосвязи природных, социально-экономических, техногенных объектов и процессов. С заданием справились 50% обучающихся, что на 11,6% ниже по сравнению с результатами РФ, на 2,35% ниже по сравнению результатов Свердловской области, на 12,34% выше результатов по городскому округу Сухой Лог.



Задание №17.

Задание выявляет повышенный уровень умения обучающихся использовать знания и умения в практической деятельности и повседневной жизни для анализа и оценки разных территорий с точки зрения взаимосвязи природных, социально-экономических, техногенных объектов и процессов. С заданием справились 27,27% обучающихся, что на 9,43% ниже по сравнению с результатами РФ, на 6,8% ниже уровне результатов Свердловской области, на 4,55% ниже результатов по городскому округу Сухой Лог.



Анализ результатов ВПР позволил выделить разделы, по которым выявлены наибольшие учебные затруднения:

- а) умение выделять существенные признаки географических объектов и явлений;

б) умение правильно оценивать ресурсообеспеченность отдельных стран и регионов мира.

в) умение использовать знания и умения в практической деятельности и повседневной жизни для объяснения и оценки разных территорий с точки зрения взаимосвязи природных, социально-экономических, техногенных объектов и процессов

Сравнительный анализ по знаниям и умениям (в соответствии с ФГОС) свидетельствует о том, что обучающиеся в целом по всем проверяемым умениям показывают образовательные результаты, не имеющие существенных расхождений с данными по Российской Федерации, Свердловской области и городского округа Сухой Лог.

### Уровневый анализ предметной подготовки обучающихся 11 класса по географии на основе результатов ВПР.

Для интерпретации результатов выполненных заданий по географии, которые оценивались по четырехбалльной системе, определены четыре укрупнённые группы одиннадцатиклассников, имеющих высокий (отметки «5»), допустимый (отметка «4»), базовый (отметка «3») и недопустимый уровень ответов (отметка «2»). По каждой группе (уровню) установлено соответствие результатов выполнения работы с планируемыми результатами (проверяемые требования (умения) в соответствии с ФГОС ООО общего образования).

Информация о выполнении заданий группами обучающихся представлена в таблице и графике (в % от числа участников).

Достижение планируемых результатов		% успешного выполнения заданий			
		18–22 б «5»	13–17 б «4»	7–12 б «3»	0–6 б «2»
1	Знать/понимать географические особенности природы России.	0	63,6	50	0
2	Уметь анализировать информацию, необходимую для изучения географических объектов и явлений	100	100	80	0
3	Знать/понимать географические особенности основных отраслей хозяйства России. Уметь использовать знания и умения в практической деятельности и повседневной жизни для анализа и оценки разных территорий с точки зрения взаимосвязи природных, социально-экономических, техногенных объектов и процессов	100	54,5	60	0
4	Уметь выделять существенные признаки географических объектов и явлений	100	72,7	80	0
5	Уметь использовать знания и умения в практической деятельности и повседневной жизни для определения различий во времени, чтения карт различного содержания	0	36,4	50	0
6	Знать/понимать географические особенности географических районов России. Уметь выделять существенные признаки географических объектов и явлений	100	90,9	90	0
7	Уметь использовать знания и умения в практической деятельности и повседневной жизни для определения различий во времени, чтения карт различного содержания	100	90,9	80	0
8	Знать/понимать смысл основных теоретических категорий и понятий; особенности размещения основных видов природных ресурсов, их главные месторождения и территориальные сочетания; численность и динамику населения мира, отдельных регионов и стран; основные направления миграций населения мира; различия в уровне и качестве жизни населения мира; географические особенности отраслевой и территориальной структуры	100	72,7	80	0

	мирового хозяйства;				
9	Уметь определять и сравнивать по разным источникам информации географические тенденции развития природных, социально-экономических и геоэкологических объектов, процессов и явлений	100	54,5	30	0
10	Знать/понимать географическую специфику отдельных стран и регионов; их различия по уровню социально-экономического развития. Уметь выделять существенные признаки географических объектов и явлений	100	72,7	10	0
11	Знать/понимать географическую специфику отдельных стран и регионов, их различия по уровню социально-экономического развития	0	36,4	60	0
12	Знать/понимать географические особенности отраслевой и территориальной структуры мирового хозяйства, размещения его основных отраслей	100	45,5	18,2	0
13	Уметь оценивать ресурсообеспеченность отдельных стран и регионов мира	100	63,6	40	0
14	Уметь сопоставлять географические карты различной тематики	100	90,9	80	0
15	Уметь анализировать информацию, необходимую для изучения географических объектов и явлений	100	100	60	0
16	Уметь использовать знания и умения в практической деятельности и повседневной жизни для объяснения и оценки разных территорий с точки зрения взаимосвязи природных, социально-экономических, техногенных объектов и процессов	100	72,7	20	0
17	Уметь использовать знания и умения в практической деятельности и повседневной жизни для анализа и оценки разных территорий с точки зрения взаимосвязи природных, социально-экономических, техногенных объектов и процессов	100	63,6	30	0
17	Уметь использовать знания и умения в практической деятельности и повседневной жизни для анализа и оценки разных территорий с точки зрения взаимосвязи природных, социально-экономических, техногенных объектов и процессов	100	54,5	30	0

Сопоставляя результаты проверочной работы с уровнем образовательной программы географии общего образования, в части планируемых результатов, а так же рассматривая динамику изменения доли участников работы по уровням подготовки (данные в таблице) и коридор решаемости заданий обучающимися каждой группы (на графике), можно выявить общую (для всех 4х групп) проблему – недостаточный уровень сформированности умение выделять существенные признаки географических объектов и явлений; умение правильно оценивать ресурсообеспеченность отдельных стран и регионов мира, умение использовать знания и умения в практической деятельности и повседневной жизни для объяснения и оценки разных территорий с точки зрения взаимосвязи природных, социально-экономических, техногенных объектов и процессов. Для двух групп обучающихся («2» и «3») проблемой является недостаточный уровень сформированности умений выявлять смысл основных теоретических категорий и понятий; особенности размещения основных видов природных ресурсов, их главные месторождения и территориальные сочетания; численность и динамику населения мира, отдельных регионов и стран; основные направления миграций населения мира; различия в уровне и качестве жизни населения мира; географические особенности отраслевой и территориальной структуры мирового хозяйства; специализацию стран в системе международного географического разделения труда; географическую специфику



отдельных стран и регионов; их различия по уровню социально-экономического развития; специфику географического положения и административно-территориальное устройство Российской Федерации; географические особенности природы России; географические особенности населения России; географические особенности основных отраслей хозяйства России; географические особенности географических районов России; роль и место России в современном мире.

Анализируя результаты ВПР в сопоставлении с результатами промежуточной аттестации (отметки за 3 четверть) коэффициент корреляции промежуточного оценивания составляет:

- 23,8% отметок за ВПР соответствуют отметкам внутреннего оценивания (отметкам учителя);
- 9,5% отметок за ВПР выше отметок внутреннего оценивания (отметок учителя).
- 66,6% отметок за ВПР ниже отметок внутреннего оценивания (отметок учителя).

Таким образом, отсутствие корреляции в отметках у 76,1% обучающихся показывает рассогласованность системы оценивания по географии.

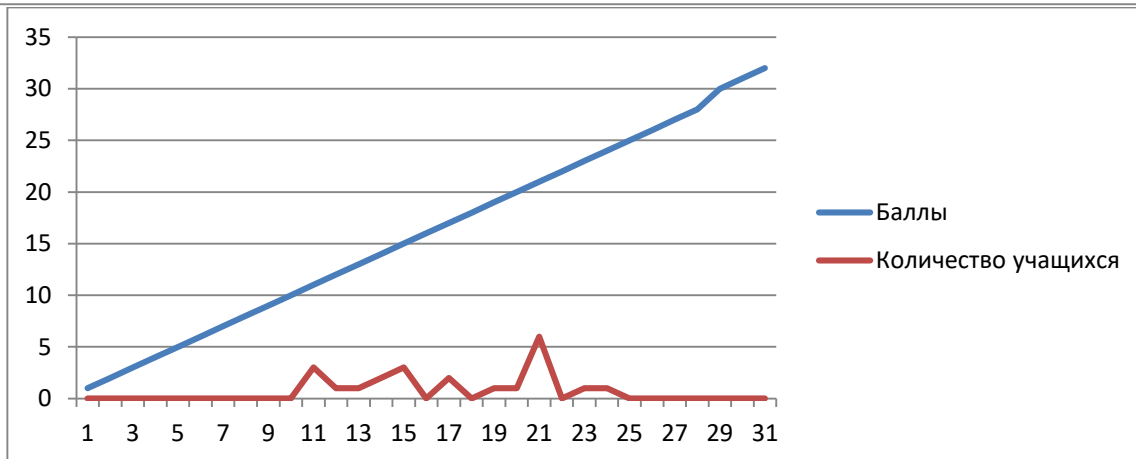
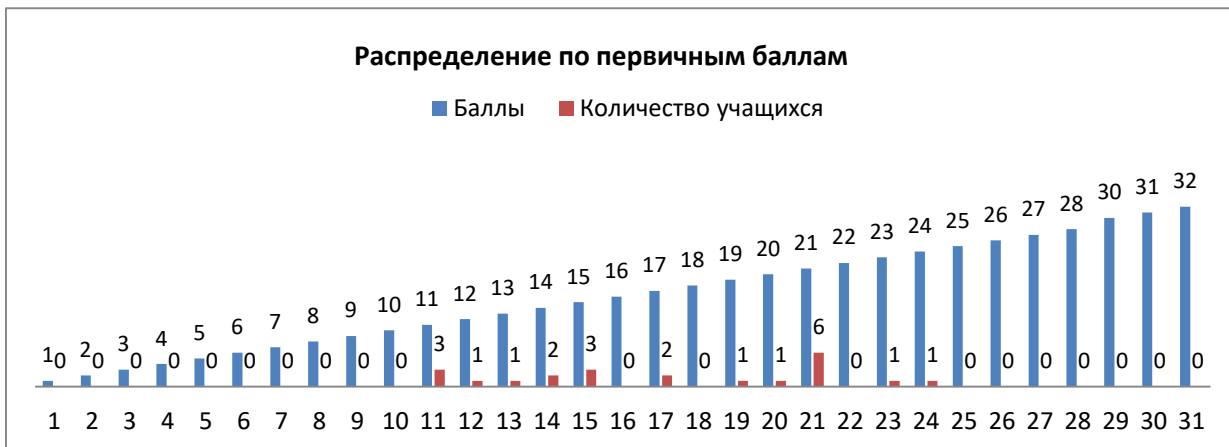
#### Рекомендации:

1. включение во все уроки заданий по работе с текстами разных стилей, типов, жанров; заданий, развивающих навыки самоконтроля, повышения внимательности учащихся посредством организации взаимопроверки, самопроверки, работы по алгоритму, плану.
2. При работе с понятиями и терминами для всех групп обучающихся необходимо диагностировать усвоение всех существенных признаков понятий. Для этого использовать различные методические приемы: работа с парными понятиями, выделение черт сходства и различия, подведение под понятие, классификация объектов. А учащиеся с хорошей и отличной подготовкой, как правило, путают достаточно близкие понятия. Для них в процессе подготовки также целесообразно использовать прием подведения под понятие, а также работать с близкими понятиями по выявлению черт различия, работать с парными понятиями. При работе предлагается использовать небольшие тексты разных (научно-популярного, информационного, публицистического) жанров. При организации текущего и тематического контроля знаний, проведении «географических диктантов» рекомендуется не ограничиваться проверкой знания выпускниками определения понятий, а использовать задания, требующие их применения.
3. Проводить индивидуальную работу с учащимися.
4. Готовить дифференцируемые задания с учетом контингента класса.
5. Проводить работу над ошибками.
6. Продолжить работу с терминами, понятиями и определениями.
7. Прививать навыки работы со статистическими таблицами и умения анализировать, объяснять, приводить свои доводы, обобщать.

## **БИОЛОГИЯ: 11 класс**

### **1. Доступность качественного образования**

Построим кривую распределения первичных баллов (ось ОХ – баллы, полученные обучающимися, ось ОУ – количество обучающихся, получивших эти баллы).



### Определим основные статистические показатели ВПР

Количество участников	Минимальный первичный балл	Максимальный первичный балл	Медиана первичных баллов	Среднее арифметическое первичных баллов	Мода (наибольшая из всех возможных)
23	11	24	17.5	16.4	18

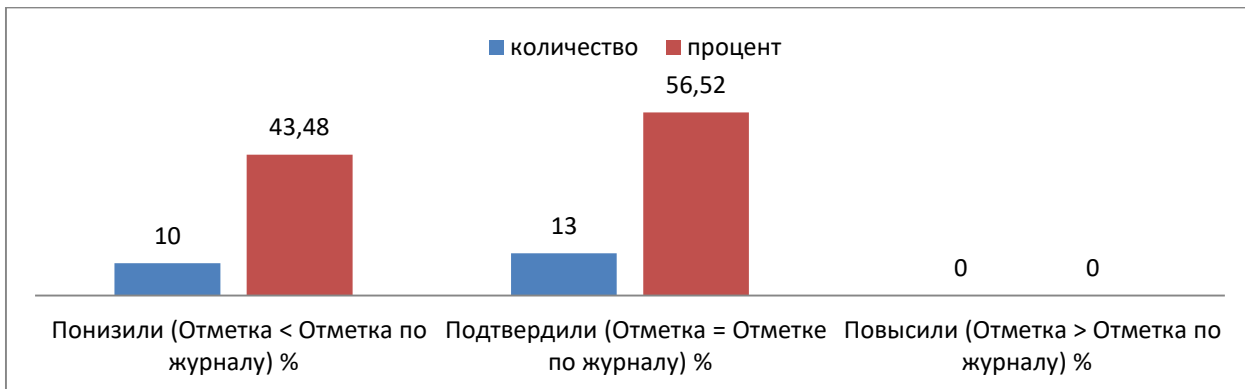
### Интерпретация графика доступности образования:

- расположение медианы по отношению к максимальному баллу свидетельствует о том, что медиана довольно далека от максимального балла, но почти соответствует среднему арифметическому первичных баллов,
- максимальный результат, полученный в школе отстает от максимально возможного балла (24) на 10 баллов. Обучающимися в задании № 9 было получено по 1 баллу, так как были допущены ошибки при решении элементарных биологических задач, составлять элементарные схемы скрещивания и схемы переноса веществ и энергии в экосистемах (цепи питания),
- минимальный результат, полученный в школе (11 баллов). Данное значение не является критичным, так как учащийся справился со всеми заданиями частично.

### 2. Объективность результатов, наличие маркеров необъективности

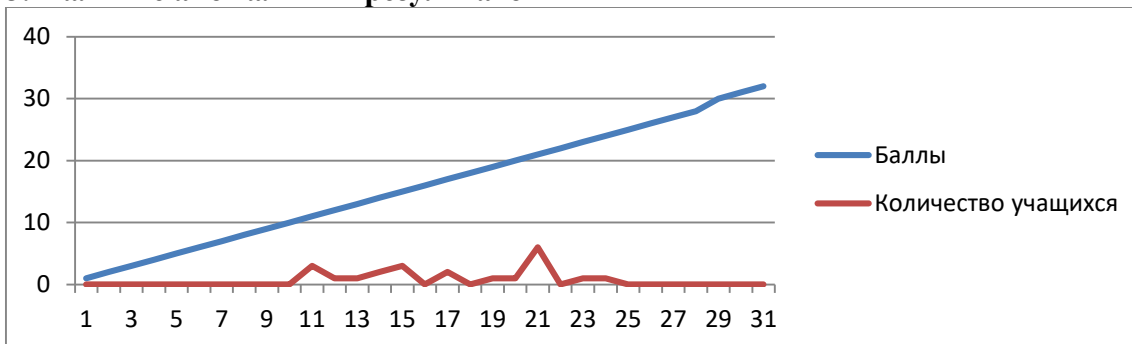
Проанализируем соответствие отметок за выполненную работу и отметок по журналу

Кол-во учащихся	Понизили (отметка < отметки по журналу)		Подтвердили (отметка = отметке по журналу)		Повысили (отметка > отметки по журналу)	
	кол-во	%	кол-во	%	кол-во	%
23	10	43.48	13	56.52	0	0



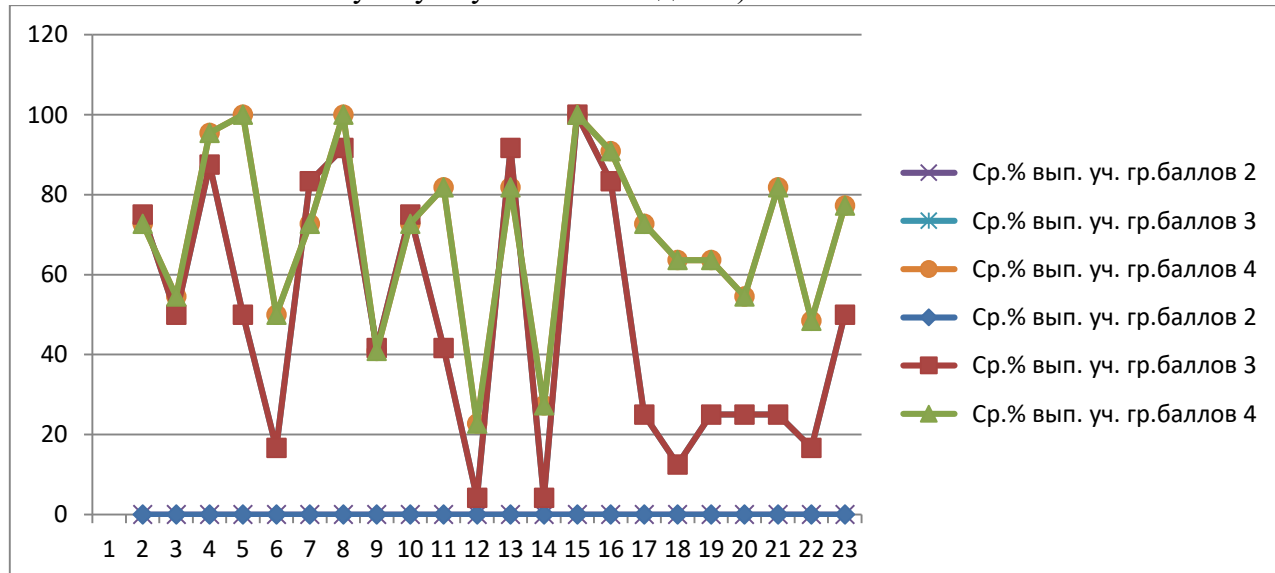
Данные таблицы и графика свидетельствуют о том, что большинство учащихся 11 класса (56.52%) подтвердили отметки, полученные по результатам 1 полугодия.

### 3. Наличие аномальных результатов



Кривая распределения первичных баллов не совсем гармонична, большая часть результатов сосредоточена в области средних первичных баллов. Наблюдается небольшие изменение кривой распределения на 18 баллах, но при этом среднее арифметическое первичных баллов (16.4) чуть ниже медианы первичных баллов (17.5).

Построим график решаемости (сумму баллов всех участников за задание поделим на максимально возможную сумму баллов за задание).

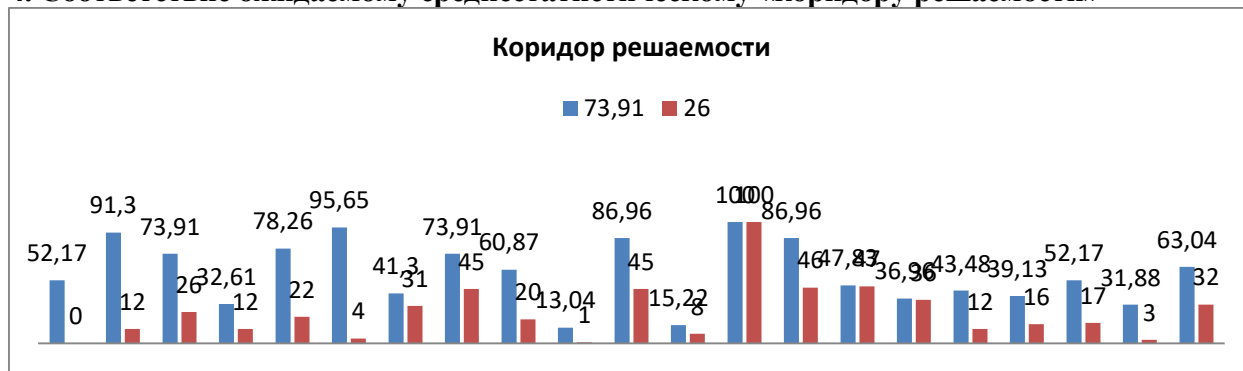


Данный график показывает, что учащиеся справились не со всеми заданиями на максимальные баллы. На кривых распределения есть подтверждение того, что участники решили хорошо/плохо конкретные задания:

- хуже всего (ниже 50%) обучающиеся справились с заданиями 9 (12,14 показатель) (при решении элементарных биологических задач, составлять элементарные схемы скрещивания и схемы переноса веществ и энергии в экосистемах (цепи питания),
- лучше всего (100%) обучающиеся справились с заданиями 10.1 (показатель 15) (Знать и понимать основные положения биологических теорий (клеточная, эволюционная теория

Ч. Дарвина); учение В.И. Вернадского о биосфере; сущность законов Г. Менделя, закономерностей изменчивости.).

#### 4. Соответствие ожидаемому среднестатистическому «коридору решаемости»



В данной работе (исходя из распределения заданий проверочной работы по позициям кодификаторов, представленных в описании ВПР) задания с 1,3 – 10, 12, 14 базового уровня – имеют коридор решаемости от 32 до 100%; задания 2,11,13– повышенного уровня – имеют коридор решаемости от 31 до 52%.

#### 5. Индекс низких результатов

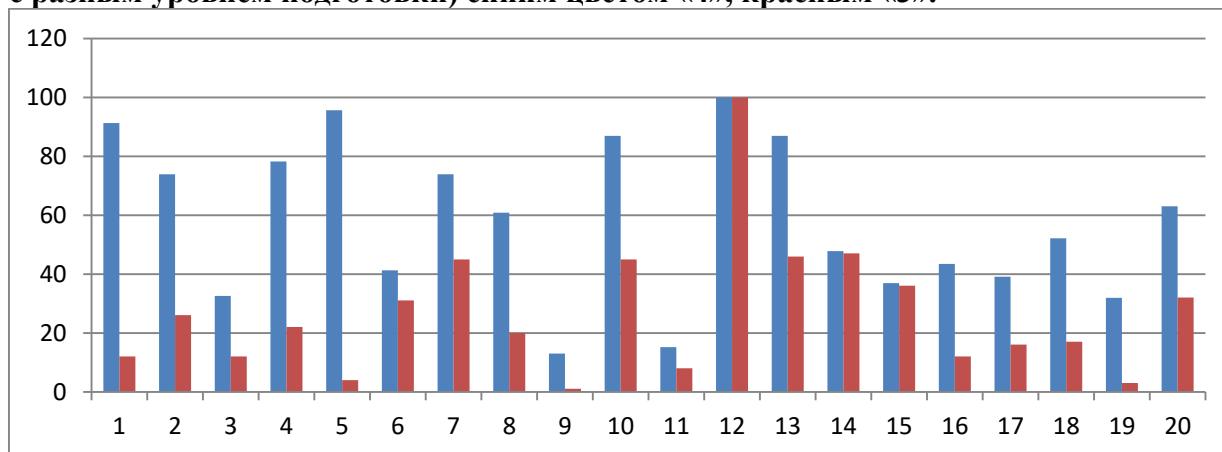
Проанализируем результаты учащихся. Статистические данные, полученные в результате проведения всероссийской проверочной работы по биологии показывают распределение обучающихся в зависимости от полученных результатов

Класс	Количество	Распределение групп баллов в %							
		«5»	%	«4»	%	«3»	%	«2»	%
11 кл	23	0	0%	10	47.83%	13	52.17%	0	0%

Для интерпретации результатов выполненных заданий по биологии, которые оценивались по четырехбалльной системе, определены две укрупнённые группы учащихся, имеющих высокий (отметки «4»), допустимый (отметка «3»). Данные из таблицы свидетельствуют о том, что:

- 100% учащихся 11 классов справились с проверочной работой на базовом уровне, из них 47.83% обучающихся выполнили работу на «4».

#### 6. Уровневый анализ (анализ результатов по группам обучающихся с разным уровнем подготовки) синим цветом «4», красным «3».

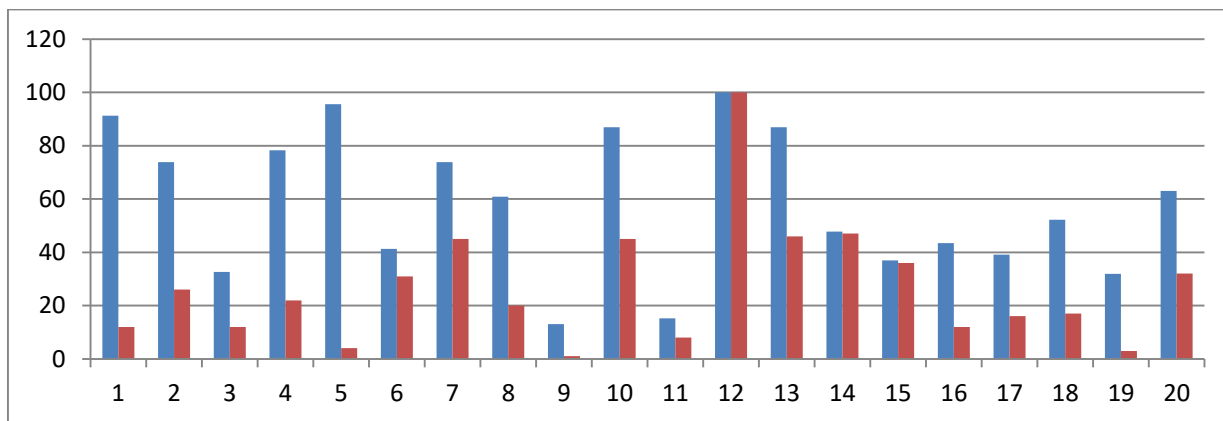


На графике решаемости видно, что

- учащиеся, выполнившие работу на «4», справились полностью лишь с заданиями 9 (12,13), 2.1 (5), 4(10), и 10,2 (14)., испытали затруднения при решении заданий 3, (6), 7 (9).

- учащиеся, выполнившие работу на «3», справились полностью только с одним заданием 9(12,13), испытали затруднения при решении заданий 3, (6), 7 (9), 8 (11), 13 (19).

#### 7. Типичные учебные затруднения обучающихся по биологии.



На графике решаемости видно, что учащиеся, выполнившие работу на «4», испытали затруднения при решении заданий 3, (6), 7 (9), а учащиеся, выполнившие работу на «3», испытали затруднения при решении заданий 3, (6), 7 (9), 8 (11), 13 (19).

## 8. Разбор типичных ошибок обучающихся по биологии

Анализ работ учащихся показал, что типичными являются следующие ошибки:

- не понимание сущности биологических процессов: размножение, оплодотворение, действие искусственного и естественного отбора, формирование приспособленности, образование видов, круговорот веществ и превращения энергии в экосистемах и биосфере.
- не умение использовать приобретенные знания и умения в практической деятельности и повседневной жизни для соблюдения мер профилактики отравлений, вирусных и других заболеваний, стрессов, вредных привычек (курение, алкоголизм, наркомания), а также правил поведения в природной среде; для оказания первой помощи при простудных и других заболеваниях, отравлении пищевыми продуктами.
- не умение решать элементарные биологические задачи, составлять элементарные схемы скрещивания и схемы переноса веществ и энергии в экосистемах (цепи питания).
- не понимать основные положения биологических теорий (клеточная, эволюционная теория Ч. Дарвина); учение В.И. Вернадского о биосфере; сущность законов Г. Менделя, закономерностей изменчивости.

Источником данных ошибок могло послужить недостаточно уделенное внимание повторению данных тем на уроках биологии. Педагогу для исправления сложившейся ситуации необходимо усилить работу, направленную на формирование умений анализировать текстовые задачи, используя схемы, таблицы; взять на особый контроль формирование умений решать задачи, связанные со скрещиванием.

### ИСТОРИЯ:11 класс

#### 1 Доступность качественного образования.

Основные статистические показатели ВПР

Кол-во участников	Минимальный первичный балл	Максимальный первичный балл	Медиана первичных баллов	Среднее арифметическое первичных баллов	Мода
23	7	21	15	14	16

Анализируя статистические данные, можно отметить следующее:

- расположение медианы по отношению к максимальному баллу свидетельствует о том, что медиана довольно далека от максимального балла, и при этом меньше среднего арифметического значения на 1 балл, моды – на 2 балла;
- максимальный результат, полученный в школе (21), соответствует максимально возможному первичному баллу;
- минимальный результат, полученный в школе (7), равняется минимальному порогу.

#### 2. Объективность результатов, наличие маркеров необъективности.

Кол-во учащихся	Понизили (отметка < отметки по журналу)		Подтвердили (отметка = отметке по журналу)		Повысили (отметка > отметки по журналу)	
	кол-во	%	кол-во	%	кол-во	%

23	6	26,09	10	43,48	7	30,43
----	---	-------	----	-------	---	-------

Данные таблицы свидетельствуют, что больше половины (56,52%) учащихся не подтвердили отметки, полученные по результатам окончания 1 полугодия. Имеется ряд расхождений по 6 учащимся в сторону понижения и 7 учащихся в сторону повышения отметок, что может указывать на наличие признаков необъективного оценивания учащихся.

### 3. Достижение планируемых результатов.

№	Проверяемые требования (умения) в соответствии с ФГОС	%
1	Знание основных терминов	73,91
2	Умение проводить поиск исторической информации в письменных источниках	71,74
3	Умение проводить поиск исторической информации в письменных источниках	89,13
4	Знание/понимание основных фактов, процессов, явлений	82,61
5	Знание/понимание основных фактов, процессов, явлений, персоналий	73,91
6	Умение работать с исторической картой	91,30
7	Умение работать с исторической картой	69,57
8	Умение работать с иллюстративным материалом	69,57
9	Умение работать с иллюстративным материалом	91,30
10	Знание истории родного края	65,22 34,78
11	Знание исторических деятелей	26,09
12	Умение устанавливать причинно-следственные связи	17,39

Данные результаты показывают, что учащиеся решили конкретные задания:

- хуже (ниже 50%) учащиеся справились с заданиями: 10(К2); 11 (не приступили к выполнению задания 5 человек – 21,7%) и 12 (не приступили к выполнению задания 8 человек – 34,7%).

- лучше всего ( выше 80%) учащиеся справились с заданиями 3,4,6,9.

Задания № 10 (К2), 11,12 находятся за границами коридора решаемости.

### 4. Индекс низких результатов.

Статистические данные, полученные в ходе анализа ВПР по истории, показывают распределение учащихся в зависимости от полученных результатов:

«2» (0-6 баллов)	«3» (7-12 баллов)	«4» (13-17 баллов)	«5» (18-21 баллов)
0%	39,13%	43,48%	17,39%

Данные из таблицы свидетельствуют, что 100% учащихся справились с проверочной работой, из них 17,39% показали высокий уровень выполнения работы.

### 5. Уровневый анализ результатов ВПР.

- учащиеся, выполнившие работу на «5», испытали затруднения при решении заданий: 11(62,5%) и 12 (50% выполнения);

- учащиеся, выполнившие работу на «4», испытали затруднения при решении заданий: 10 (К2); 11,12;

- учащиеся, выполнившие работу на «3», испытали затруднения при решении заданий 1,5, 7, 8, 10, 11,12 (% выполнения данных заданий ниже 50).

### 6. Типичные учебные затруднения.

Анализ работ учащихся показал типичные затруднения, которые проявились в ходе выполнения контрольных работ:

- недостаточном информировании об истории родного края;

- в знании исторических деятелей и информации о них;

- в умении устанавливать причинно-следственные связи.

### 7. Сравнительный анализ результатов ВПР и ЕГЭ.

Кол-во участников (код)	ВПР (баллы/отметка)	ЕГЭ (баллы)
1002	16 (4)	71

1010	9 (3)	58
1016	19 (5)	67
1021	21 (5)	96

Данные таблицы показывают, что 3 учащихся подтвердили свои результаты на ЕГЭ. Результат ЕГЭ выпускника (1016) соответствует отметке «4», что несколько ниже результата ВПР.

### **ФИЗИКА: 11 класс**

В ВПР участвовали 22 учеников 11-х классов, что составило 91,6% от числа всех выпускников. Проверочная работа по физике состояла из 18 заданий, проверяющих умение понимать смысл физических понятий, величин и законов, умение работать с текстом физического содержания, знание устройства и принципа действия технических объектов, физических явлений окружающей среды. (1-11, 13, 16, 17 - задания базового уровня; 12, 14, 15, 18 - задания повышенного уровня сложности).

### **Доступность качественного образования.**

Основные статистические показатели ВПР по физике

Количество участников	Минимальный первичный балл	Максимальный первичный балл	Медиана первичных баллов	Среднее арифметическое первичных баллов	Мода(наибольшая из всех возможных)
22	6	19	11	12,27	26

Анализируя статистические данные, можно отметить следующее:

- расположение медианы по отношению к максимальному баллу свидетельствует о том, что медиана довольно далека от максимального балла, и при этом меньше среднего арифметического значения на 1,27 балл, что свидетельствует о не совсем гармоничном распределении баллов, при этом основная часть баллов смещены в сторону средних баллов;
- максимальный результат, полученный в школе (19), ниже максимально возможного первичного балла.

Перевод полученных баллов в оценку представлен в таблице 1.

<b>0-86 /«2»</b>	<b>9-156/ «3»</b>	<b>16-206/ «4»</b>	<b>21-266/ «5»</b>
3 (13,64%)	15 (68,18%)	4 (18,18%)	0 (0%)

### **Достижение планируемых результатов.**

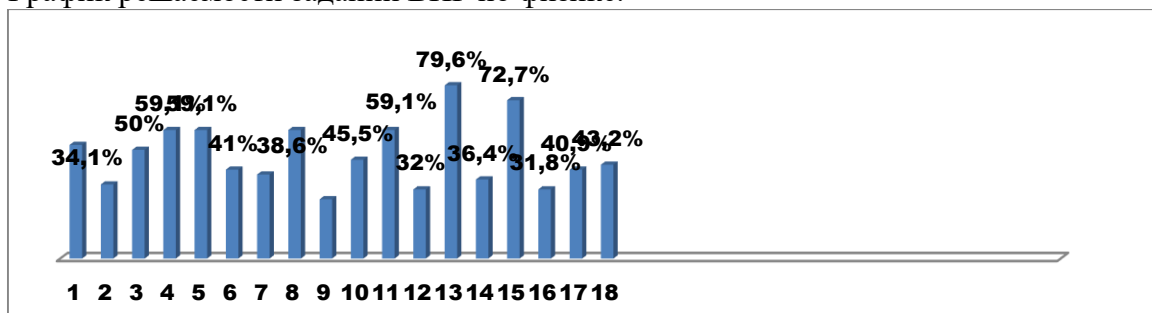
Проверяемый элемент содержания	выполнение
1. Знать/понимать смысл физических понятий	52,27%
2. Знать/понимать смысл физических понятий	34,09%
3. Уметь описывать и объяснять физические явления и свойства тел	50%
4. Уметь описывать и объяснять физические явления и свойства тел	59,09%
5. Уметь описывать и объяснять физические явления и свойства тел	59,09%
6. Уметь описывать и объяснять физические явления и свойства тел	40,91%
7. Знать/понимать смысл физических величин и законов.	38,64%
8. Знать/понимать смысл физических величин и законов.	59,09%
9. Знать/понимать смысл физических величин и законов.	27,27%
10. Уметь отличать гипотезы от научных теорий, делать выводы на основе экспериментальных данных.	45,45%
11. Уметь отличать гипотезы от научных теорий, делать выводы на основе экспериментальных данных.	59,09%
12. Уметь проводить опыты по исследованию изученных явлений и процессов.	31,82%
13. Уметь объяснять устройство и принцип действия технических объектов, приводить примеры практического использования физических знаний.	79,55%
14. Уметь объяснять устройство и принцип действия технических	36,36%

объектов, приводить примеры практического использования физических знаний.	
15. Уметь объяснять устройство и принцип действия технических объектов, приводить примеры практического использования физических знаний.	72,73%
16. Уметь воспринимать и на основе полученных знаний самостоятельно оценивать информацию, содержащуюся в СМИ, Интернете, научно-популярных статьях.	31,82%
17. Уметь воспринимать и на основе полученных знаний самостоятельно оценивать информацию, содержащуюся в СМИ, Интернете, научно-популярных статьях.	40,91%
18. Уметь воспринимать и на основе полученных знаний самостоятельно оценивать информацию, содержащуюся в СМИ, Интернете, научно-популярных статьях.	43,18%
<b>Успешность выполнения работы</b>	<b>39,15%</b>

Наилучший результат обучающиеся показали по выполнению заданий № 13 и 15 («Постоянный ток», «Квантовая физика»). Однако слабые знания выпускники продемонстрировали по темам «Динамика», «Электромагнитная индукция и волны». Характерные ошибки:

- неверно определяют цену деления и показания приборов,
- не могут оценить и описать процесс, состоящий из нескольких последовательных этапов, ограничиваясь первым очевидным этапом,
- путают правило левой руки и правило буравчика,
- затрудняются планировать исследование по заданной гипотезе.

По результатам ВПР по физике у обучающихся 11-х классов выявлено 8 заданий (№№ 2,6,7, 9, 12,14,16,17), решаемость которых, вызвала затруднения и результат оказался ниже ожидаемого коридора решаемости для заданий базового уровня сложности (60-90 %), решаемость задания № 18 составила 43,18% , что на 3,18% выше минимума ожидаемого коридора решаемости для заданий повышенного уровня сложности (40-60 %). График решаемости заданий ВПР по физике.

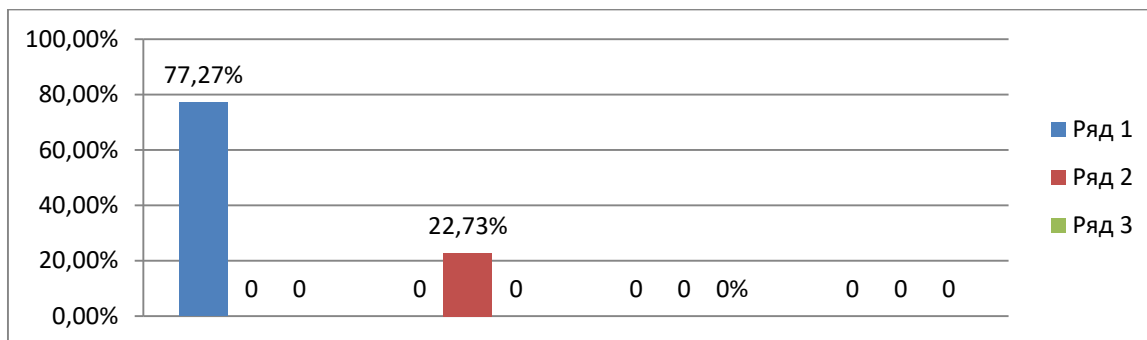


Уровень сложности заданий	Коридор решаемости
базовый	60-90%
повышенный	40-60%

#### Объективность результатов, наличие необъективности

Количество учащихся	понижили		подтвердили		повысили	
	количество	процент	количество	процент	количество	процент
22	17	77,27%	5	22,73%	0	0%





Данные таблицы и диаграммы свидетельствуют о том, что 22,73% подтвердили полугодовые отметки по физике, а 77,27% - не подтвердили, что свидетельствует о рассогласованности внутренней системы оценивания и внешней оценки.

Рекомендации: проанализировать содержание заданий ВПР; определить темы, которые проверялись и которые недостаточно освоены учащимися. Внести коррективы в рабочие программы учебного предмета, активнее использовать задания на преобразование одного вида информации в другой; усилить работу с текстами учебника по составлению конспектов, планов, вычленение необходимой информации, ее сопоставление с информацией, представленной в другом виде с целью формулирования определенных выводов.

### **РУССКИЙ ЯЗЫК: 5 классы**

#### **1. Доступность качественного образования**

Всего в ВПР приняли участие 107 учащихся 5-х классов, что составляет 71,8% от общего количества обучающихся школы.

Статистика отметок:

количество /%			
«2»	«3»	«4»	«5»
14,95%	46,73%	26,17%	12,15%

#### **2. Соответствие ожидаемому среднестатистическому «коридору решаемости»**

Критерий	Содержание задания	Процент выполнения
1 К1	Проверяет традиционное правописное умение обучающихся правильно списывать текст, осложненный пропусками орфограмм и пунктограмм, соблюдая при письме изученные орфографические и пунктуационные правила.	45,09
1 К2		38,94
1 К3		95,33
2 К1	Фонетический разбор проверяет умение классифицировать согласные звуки по мягкости-твердости в результате частичного фонетического анализа (учебно-языковые опознавательные и классификационные умения).	45,79
2 К2	Морфемный разбор предполагает анализ структуры слова, проверяет владение учебно-языковым аналитическим умением делить слова на морфемы на основе смыслового и грамматического анализа слова, графически обозначать выявленные морфемы, наряду с этим проверяет владение познавательным универсальным учебным действием – преобразованием информации о структуре слова в графическую схему.	76,95
2 К3	Морфологический разбор выявляет владение учебно-языковым опознавательным умением обучающихся распознавать изученные части речи в предложении (учебно-языковое опознавательное умение), а также	40,5

	уровень освоения познавательного универсального учебного действия – построения логической цепи рассуждений.	
2 К4	Синтаксический разбор проверяет учебно-языковое опознавательное умение распознавать и графически обозначать главные члены предложения, вместе с тем выявляет уровень познавательного универсального учебного действия, связанного с преобразованием информации о грамматической основе предложения в графическую схему.	52,96
3	Направлено на выявление уровня владения орфоэпическими нормами русского литературного языка, вместе с тем оно способствует проверке коммуникативного универсального учебного действия (владеть устной речью).	59,35
4 (1)	Проверяет учебно-языковое умение опознавать и классифицировать самостоятельные части речи и их формы, служебные части речи в указанном предложении; познавательные (осуществлять классификацию)	72,27
4 (2)		42,06
5 (1)	Проверяют ряд предметных умений: учебно-языковое опознавательное умение (опознавать предложения с прямой речью, обращением; находить границы обращения в предложении); умение применять знание синтаксиса в практике правописания; пунктуационные умения, а именно соблюдать изученные пунктуационные нормы в процессе письма и обосновывать выбор предложения и знаков препинания в нем, в том числе с помощью графической схемы, а также универсальные учебные действия: регулятивные (осуществлять актуальный контроль на уровне произвольного внимания), познавательные (преобразовывать предложение в графическую схему), коммуникативные (формулировать и аргументировать собственную позицию).	51,87
5 (2)		42,52
6 (1)		52,34
6 (2)		57,94
7 (1)		45,79
7 (2)	37,38	
8	На основании адекватного понимания обучающимися письменно предъявляемой текстовой информации, ориентирования в содержании текста, владения изучающим видом чтения (познавательные и коммуникативные универсальные учебные действия) проверяются предметные коммуникативные умения анализировать прочитанный текст с точки зрения его основной мысли, распознавать и формулировать основную мысль текста в письменной форме (правописные умения), соблюдая нормы построения предложения и словоупотребления.	61,68
9	Предполагает ориентирование в содержании прочитанного текста, понимание его целостного смысла, нахождение в тексте требуемой информации.	46,73
10	Предполагает проверку предметного коммуникативного умения опознавать функционально-смысловые типы речи, представленные в тексте.	45,79
11	Выявляет уровень предметного учебно-языкового	66,36
		79,44

	опознавательного умения обучающихся распознавать лексическое значение слова с опорой на указанный в задании контекст; предполагается ориентирование в содержании контекста	
12	Проверяются учебно-языковые умения подбирать к указанному слову из текста синонимы и антонимы. Предполагается ориентирование в содержании контекста, нахождение в контексте требуемой информации (познавательные универсальные учебные действия).	45,09

«Коридор решаемости» для заданий базового уровня сложности составляет 60-90% , **желтым цветом** выделены задания, которые не вошли в данный «коридор решаемости».

**Уровневый анализ предметной подготовки обучающихся 5-х классов по русскому языку на основе ВПР.**

Информация о выполнении заданий группами обучающихся представлена в таблице (в % от числа участников)

Достижение планируемых результатов		Процент успешного выполнения (*по каждому заданию успешным считать максимальное количество баллов, которое возможно набрать за данное задание)			
		39-45 б «5»	29-38 б «4»	18-28 б «3»	0-17 б «2»
1 К1	Проверяет традиционное правописное умение обучающихся правильно списывать осложненный пропусками орфограмм и пунктограмм текст, соблюдая при письме изученные орфографические и пунктуационные нормы.	75	62,5	39	9,38
1 К2		66,67	47,62	36	10,42
1 К3		100	100	98	75
2 К1	Фонетический разбор проверяет умение классифицировать согласные звуки по мягкости-твердости в результате частичного фонетического анализа (учебно-языковые опознавательные и классификационные умения).	87,18	72,62	33,33	4,17
2 К2	Морфемный разбор предполагает анализ структуры слова, проверяет владение учебно-языковым аналитическим умением делить слова на морфемы на основе смыслового и грамматического анализа слова, графически обозначать выявленные морфемы, наряду с этим проверяет владение познавательным универсальным учебным действием – преобразованием информации о структуре слова в графическую схему.	94,87	90,48	68,67	64,58
2 К3	Морфологический разбор – на выявление уровня предметного учебно-языкового аналитического умения анализировать слово с точки зрения его принадлежности к той или иной части речи, умения определять морфологические признаки и синтаксическую роль данного слова	82,05	64,29	28	4,17
2 К4	Синтаксический разбор – на выявление уровня предметного учебно-языкового аналитического умения анализировать различные виды предложений с точки зрения их структурной и смысловой организации, функциональной предназначенности.	100	73,81	43,33	8,33

3	Направлено на выявление уровня владения орфоэпическими нормами русского литературного языка, вместе с тем оно способствует проверке коммуникативного универсального учебного действия (владеть устной речью).	84,62	66,07	56	37,5
4 (1)	Проверяет учебно-языковое умение опознавать и классифицировать самостоятельные части речи и их формы, служебные части речи в указанном предложении; познавательные (осуществлять классификацию)	100	86,9	73,33	20,83
4 (2)		69,23	57,14	36	12,5
5 (1)	Проверяют ряд предметных умений: учебно-языковое опознавательное умение (опознавать предложения с прямой речью, обращением; находить границы обращения в предложении); умение применять знание синтаксиса в практике правописания;	96,15	73,21	43	6,25
5 (2)		96,15	67,71	32	0
6 (1)	умение применять знание синтаксиса в практике правописания;	100	69,64	39	25
6 (2)		100	78,57	48	18,75
7 (1)	пунктуационные умения	100	67,86	34	0
7 (2)		100	53,57	24	0
8	На основании адекватного понимания обучающимися письменно предъявляемой текстовой информации, ориентирования в содержании текста, владения изучающим видом чтения (познавательные и коммуникативные универсальные учебные действия) проверяются предметные коммуникативные умения анализировать прочитанный текст с точки зрения его основной мысли, распознавать и формулировать основную мысль текста	96,15	69,64	60	25
9	Предполагает ориентирование в содержании прочитанного текста, понимание его целостного смысла, нахождение в тексте требуемой информации.	80,77	58,93	41	15,63
10	Предполагает проверку предметного коммуникативного умения опознавать функционально-смысловые типы речи, представленные в тексте.	100	53,57	42	0
11	Выявляет уровень предметного учебно-языкового опознавательного умения обучающихся распознавать лексическое значение слова с опорой на указанный в задании контекст; предполагается ориентирование в содержании контекста, нахождение в контексте требуемой информации (познавательные универсальные учебные действия).	92,31	82,14	66	18,75
12	Проверяются учебно-языковые умения подбирать к указанному слову из текста синонимы и антонимы. Предполагается ориентирование в содержании контекста, нахождение в контексте требуемой информации (познавательные универсальные учебные действия).	100	85,71	84	37,5

**Типичные затруднения обучающихся по группам:**

Из сопоставления выполненных заданий по группам учащихся можно выявить **проблемные зоны, относящиеся к 3 группам учащихся («2», «3», «4»)** (в таблице выделены **желтым цветом**): 1К2 – соблюдение пунктуационных норм при списывании текста; 4(2) – классификация самостоятельных и служебных частей речи; 7(2) - умение применять знание синтаксиса в практике правописания; 9 - предполагает ориентирование в содержании прочитанного текста, понимание его целостного смысла, нахождение в тексте

требуемой информации; 10 – умение опознавать типы речи, классифицировать их по определенным признакам; для группы учащихся «3» наибольшее затруднение вызвали задания 1 (проверяет традиционное правописное умение обучающихся правильно списывать осложненный пропусками орфограмм и пунктограмм текст, соблюдая при письме изученные орфографические и пунктуационные нормы); 2 (фонетический, морфологический, синтаксический разборы); 5, 6, 7 - проверяют ряд предметных умений: учебно-языковое опознавательное умение (опознавать предложения с прямой речью, обращением; находить границы обращения в предложении); умение применять знание синтаксиса в практике правописания; пунктуационные умения, а именно соблюдать изученные пунктуационные нормы в процессе письма и обосновывать выбор предложения и знаков препинания в нем, в том числе с помощью графической схемы, а также универсальные учебные действия: регулятивные (осуществлять актуальный контроль на уровне произвольного внимания), познавательные (преобразовывать предложение в графическую схему), коммуникативные (формулировать и аргументировать собственную позицию); задания 9, 10; для группы «2» - затруднения вызвали все задания, кроме задания 2К2 (морфемный разбор слова).

**Объективность результатов, наличие маркеров необъективности:**

Анализируя результаты сопоставления (зависимости) отметок за ВПР и отметок по журналу на уровне 5-х классов, можно отметить следующее:

% корреляции (отметки за ВПР и отметка по журналу совпадают)	% корреляции (отметки за ВПР выше отметок по журналу)	% корреляции (отметки за ВПР ниже отметок по журналу)
<b>57%</b>	<b>19%</b>	<b>24%</b>

Из таблицы видим:

- 57% отметок за ВПР соответствуют отметкам внутреннего оценивания (отметкам учителя);
- 19% отметок за ВПР выше отметок внутреннего оценивания (отметок учителя);
- 24% отметок за ВПР ниже отметок внутреннего оценивания (отметок учителя).

Таким образом, отсутствие корреляции в отметках у 43% обучающихся показывает рассогласованность внутренней системы оценивания по русскому языку с внешней оценочной процедурой.

**БИОЛОГИЯ: 6 – 7 классы**

Всего в ВПР приняли участие 73 учащихся 6 классов.

1. Определим основные статистические показатели ВПР по биологии за 2021 – 2022 учебный год

класс	количество /%			
	«2»	«3»	«4»	«5»
<b>6 классы</b>	<b>26,03 %</b>	<b>43,84%</b>	<b>30,14%</b>	<b>-</b>

2. Уровневый анализ (анализ результатов по группам обучающихся с разным уровнем подготовки)

Группы участников	1,1	1,2	1,3	2,1	2,2	3	4,1	4,2	4,3	5	6	7	8,1	8,2	9	10
		58,9	34,2 5	53,4 2	32,8 8	31,5 1	9,59	80,8 2	56,1 6	26,0 3	33,5 6	38,3 6	56,1 6	47,9 5	22,6	95,8 9
Ср.% вып. уч. гр.баллов 2	31,5 8	5,26	21,0 5	15,7 9	5,26	7,89	60,5 3	26,3 2	5,26	15,7 9	15,7 9	13,1 6	21,0 5	0	94,7 4	82,4 6
Ср.% вып. уч. гр.баллов 3	53,1 3	21,8 8	43,7 5	31,2 5	21,8 8	12,5	87,5	65,6 3	37,5	29,6 9	46,8 8	62,5	46,8 8	10,9 4	93,7 5	91,6 7
Ср.% вып. уч. гр.баллов 4	90,9 1	77,2 7	95,4 5	50	68,1 8	6,82	88,6 4	68,1 8	27,2 7	54,5 5	45,4 5	84,0 9	72,7 3	59,0 9	100	98,4 8

3. Наличие аномальных результатов

1.1. 1.1. Свойства живых организмов, их проявление у растений. Жизнедеятельность цветковых растений. Выделять существенные признаки биологических объектов (клеток и организмов растений, животных, грибов, бактерий) и процессов, характерных для живых организмов	58,9
---	------

1.2. 1.2. Свойства живых организмов, их проявление у растений. Жизнедеятельность цветковых растений. Выделять существенные признаки биологических объектов (клеток и организмов растений, животных, грибов, бактерий) и процессов, характерных для живых организмов	34,25
1.3. 1.3. Свойства живых организмов, их проявление у растений. Жизнедеятельность цветковых растений. Выделять существенные признаки биологических объектов (клеток и организмов растений, животных, грибов, бактерий) и процессов, характерных для живых организмов	53,42
2.1. 2.1. Микроскопическое строение растений. Ткани растений. Устанавливать взаимосвязи между особенностями строения и функциями клеток и тканей, органов и систем органов	32,88
2.2. 2.2. Микроскопическое строение растений. Ткани растений. Устанавливать взаимосвязи между особенностями строения и функциями клеток и тканей, органов и систем органов	31,51
3. 3. Царство Растения. Органы цветкового растения. Жизнедеятельность цветковых растений. Выделять существенные признаки биологических объектов (клеток и организмов растений, животных, грибов, бактерий) и процессов, характерных для живых организмов	9,59
4.1. 4.1. Царство Растения. Органы цветкового растения. Различать по внешнему виду, схемам и описаниям реальные биологические объекты или их изображения, выявлять отличительные признаки биологических объектов	80,82
4.2. 4.2 Царство Растения. Органы цветкового растения. Различать по внешнему виду, схемам и описаниям реальные биологические объекты или их изображения, выявлять отличительные признаки биологических объектов	56,16
4.3. 4.3 Царство Растения. Органы цветкового растения. Различать по внешнему виду, схемам и описаниям реальные биологические объекты или их изображения, выявлять отличительные признаки биологических объектов	26,03
5. 5. Царство Растения. Органы цветкового растения. Различать по внешнему виду, схемам и описаниям реальные биологические объекты или их изображения, выявлять отличительные признаки биологических объектов	33,56
6. 6. Царство Растения.	38,36
7. 7. Органы цветкового растения.	56,16
8.1. 8.1. Биология как наука. Методы изучения живых организмов. Свойства живых организмов. Устанавливать причинно-следственные связи, строить логическое рассуждение, умозаключение (индуктивное, дедуктивное и по аналогии) и делать выводы.	47,95
8.2. 8.2. Биология как наука. Методы изучения живых организмов. Свойства живых организмов. Устанавливать причинно-следственные связи, строить логическое рассуждение, умозаключение (индуктивное, дедуктивное и по аналогии) и делать выводы.	22,6
9. 9. Царство Растения Органы цветкового растения. Многообразие цветковых растений. Устанавливать причинно-следственные связи, строить логическое рассуждение, умозаключение (индуктивное, дедуктивное и по аналогии) и делать выводы	95,89
10. 10. Приемы выращивания, размножения растений и ухода за ними. Создавать, применять и преобразовывать знаки и символы, модели и схемы для решения учебных и познавательных задач	91,32

Данные таблиц позволили выявить проблемы:

2 группа учащихся («4») - затруднения в проведении анализа схем и виртуального эксперимента, описывания результатов, делать выводы на основании полученных результатов;

3 группа учащихся («3») - затруднения в систематике: не умение и не знание признаков класса «насекомые»; возникли проблемы с умением делать выводы, пробел в знании отличительных признаков в царстве Растений;

4 группа учащихся («2») - Причины ошибок в заданиях: в нерегулярном посещении учащихся уроков биологии, не выполнении домашних заданий, не ведения записей в

классных тетрадях, невнимательность, отсутствия мотивации к учебе и плохая долговременная память.

Проблема общая (для всех групп): умение производить классификацию по выделенным признакам; умение использовать методы описания биологических объектов по определённому плану; знание биологических объектов, о которых идёт речь в таблице; знать и определять систематическое положение живых организмов; умение пользоваться схемам и рисункам, фотографиями определять группы организмов; понимание обучающимися сферы практического использования в деятельности человека биологических объектов, о которых идёт речь в таблице; практическое использование биологических объектов.

Анализируя результаты сопоставления (зависимости) отметок за ВПР и отметок за 2021/2022 учебного года, можно отметить следующее:

Понизили (Отметка < Отметка по журналу) %	48	65,75
Подтвердили (Отметка = Отметке по журналу) %	23	31,51
Повысили (Отметка > Отметка по журналу) %	2	2,74

Из таблицы видим,

- 31,51% отметок за ВПР соответствуют отметкам внутреннего оценивания (отметкам учителя);
- 2, 74% отметок за ВПР выше отметок внутреннего оценивания (отметок учителя);
- 65,75% отметок за ВПР ниже отметок внутреннего оценивания (отметок учителя).

Таким образом, отсутствие корреляции в отметках у 68% обучающихся показывает рассогласованность внутренней системы оценивания по биологии с внешней оценочной процедурой.

**Всего в ВПР приняли участие 112 учащихся 7 класса,**

Определим основные статистические показатели ВПР по биологии за 2021 – 2022 учебный год

класс	количество /%			
	«2»	«3»	«4»	«5»
<b>7</b>	26,32%	61,4%	10,53%	1,75

2. Уровневый анализ (анализ результатов по группам обучающихся с разным уровнем подготовки)

Группы участников	1,1	1,2	2	3	4	5	6,1	6,2	7,1	7,2	8	9	10,1	10,2
		82,46	64,91	56,14	71,93	51,75	34,21	21,93	22,81	59,65	10,53	42,11	36,84	40,35
Ср.% вып. уч. гр.баллов 2	53,33	43,33	20	36,67	30	23,33	10	10	26,67	3,33	40	22,22	13,33	6,67
Ср.% вып. уч. гр.баллов 3	94,29	68,57	65,71	82,86	58,57	38,57	18,57	18,57	68,57	8,57	42,86	35,24	41,43	11,43
Ср.% вып. уч. гр.баллов 4	83,33	91,67	83,33	100	66,67	25	58,33	66,67	83,33	25	50	72,22	91,67	41,67
Ср.% вып. уч. гр.баллов 5	100	100	100	50	50	100	100	100	100	100	0	100	100	50

3. Наличие аномальных результатов

1.1. 1.1. Классификация организмов. Принципы классификации. Одноклеточные и многоклеточные организмы	82,46
1.2. 1.2. Классификация организмов. Принципы классификации. Одноклеточные и многоклеточные организмы	64,91
2. 2. Многообразие цветковых растений и их значение в природе и жизни человека. Роль бактерий в природе, жизни человека. Роль грибов в природе, жизни человека.	56,14
3. 3. Классификация организмов. Принципы классификации.	71,93
4. 4. Царство Растения. Царство Бактерии. Царство Грибы Смысловое чтение	51,75
5. 5. Царство Растения. Царство Бактерии. Царство Грибы Смысловое чтение	34,21
6.1. 6.1 Царство Растения. Царство Грибы Умения устанавливать причинно-следственные связи, строить логическое рассуждение,	21,93

умозаключение (индуктивное, дедуктивное и по аналогии) и делать выводы.	
6.2. 6.2 Царство Растения. Царство Грибы Умения устанавливать причинно-следственные связи, строить логическое рассуждение, умозаключение (индуктивное, дедуктивное и по аналогии) и делать выводы.	22,81
7.1. 7.1 Царство Растения. Умения создавать, применять и преобразовывать знаки и символы, модели и схемы для решения учебных и познавательных задач	59,65
7.2. 7.2 Царство Растения. Умения создавать, применять и преобразовывать знаки и символы, модели и схемы для решения учебных и познавательных задач	10,53
8. 8. Царство Растения. Царство Бактерии. Царство Грибы Умения устанавливать причинно-следственные связи, строить логическое рассуждение, умозаключение (индуктивное, дедуктивное и по аналогии) и делать выводы.	42,11
9. 9. Царство Растения. Царство Бактерии. Царство Грибы Умения определять понятия, создавать обобщения, устанавливать аналогии, классифицировать, самостоятельно выбирать основания и критерии для классификации	36,84
10.1. 10.1. Царство Растения. Формирование системы научных знаний о живой природе, закономерностях ее развития, об исторически быстром сокращении биологического разнообразия в биосфере в результате деятельности человека для развития современных естественнонаучных представлений о картине мира	40,35
10.2. 10.2. Царство Растения. Формирование системы научных знаний о живой природе, закономерностях ее развития, об исторически быстром сокращении биологического разнообразия в биосфере в результате деятельности человека для развития современных естественнонаучных представлений о картине мира	14,04

**Проблемы:**

**2 группа учащихся («4»)** - умение читать и понимать текст биологического содержания, используя для этого недостающие термины и понятия, представленные в перечне. умение соотносить изображение объекта с его описанием, формулировать аргументированный ответ на поставленный вопрос.

**3 группа учащихся («3»)** - умение читать и понимать текст биологического содержания, используя для этого недостающие термины и понятия, представленные в перечне. умение соотносить изображение объекта с его описанием, формулировать аргументированный ответ на поставленный вопрос. Умение проводить сравнение биологических объектов, таксонов между собой, а во второй части приводить примеры типичных представителей животных относящихся к этим систематическим группам.

**4 группа учащихся («2»)** - умение читать и понимать текст биологического содержания, используя для этого недостающие термины и понятия, представленные в перечне. умение соотносить изображение объекта с его описанием, формулировать, аргументированный ответ на поставленный вопрос Умение проводить сравнение биологических объектов, таксонов между собой, а во второй части приводить примеры типичных представителей животных относящихся к этим систематическим группам.

**Проблемы общие (для всех групп):**

- 1) недостаточный уровень сформированности умения читать и понимать текст биологического содержания, используя для этого недостающие термины и понятия, представленные в перечне (смысловое чтение);
- 2) недостаточный уровень сформированности умения соотносить изображение объекта с его описанием, формулировать, аргументированный ответ на поставленный вопрос.

Анализируя результаты сопоставления (зависимости) отметок за ВПР и отметок за 2021/2022 учебного года, можно отметить следующее:

Понизили (Отметка < Отметка по журналу) %	41	71,93
Подтвердили (Отметка = Отметке по журналу) %	16	28,07
Повысили (Отметка > Отметка по журналу) %	0	0

Из таблицы видим,



- 28,7% отметок за ВПР соответствуют отметкам внутреннего оценивания (отметкам учителя);

- 71,93% отметок за ВПР ниже отметок внутреннего оценивания (отметок учителя).

Таким образом, отсутствие корреляции в отметках у 72% обучающихся показывает рассогласованность внутренней системы оценивания по биологии с внешней оценочной процедурой.

#### **Рекомендации:**

- 1) развивать у обучающихся умения работать с информацией, представленной в условии задачи (текст, рисунок, таблица, диаграмма);
- 2) постепенно увеличивать долю самостоятельной работы обучающихся, как на уроке, так и во внеурочное время;
- 3) повысить ответственность каждого учителя за объективность оценки образовательных результатов обучающихся при организации текущего и промежуточного контроля (четверть, полугодие, год);
- 4) провести коррекцию тематического планирования рабочих программ с учетом результатов ВПР по предмету (акцент на «западающие» темы, разделы).

### **ФИЗИКА: 7 – 8 классы**

#### **1. Доступность качественного образования**

##### **7 класс**

Построим кривую распределения первичных баллов (ось ОХ – баллы, полученные обучающимися, ось ОУ – количество обучающихся, получивших эти баллы)



Определим основные статистические показатели ВПР

Количество участников	Минимальный первичный балл	Максимальный первичный балл	Медиана первичных баллов	Среднее арифметическое первичных баллов	Мода (наибольшая из всех возможных)
44	5	18	4,5	3,9	6

Интерпретация графика доступности образования:

- расположение медианы по отношению к максимальному баллу соответствует одной четвертой, составляя при этом значение, большее среднего арифметического первичных баллов;

- максимальный результат, полученный в школе (9), составляет половину максимально возможного балла (18);

- минимальный результат, полученный в школе (0), ниже минимального порога (5) на 5 баллов. Данное значение является критичным, так как учащиеся не справились ни с одним заданием. Эти учащиеся не смогли достичь минимального порога баллов, они входят в зону риска.

##### **8 класс**

Построим кривую распределения первичных баллов (ось ОХ – баллы, полученные обучающимися, ось ОУ – количество обучающихся, получивших эти баллы)



Определим основные статистические показатели ВПР

Количество участников	Минимальный первичный балл	Максимальный первичный балл	Медиана первичных баллов	Среднее арифметическое первичных баллов	Мода (наибольшая из всех возможных)
40	5	18	4,5	3,7	5

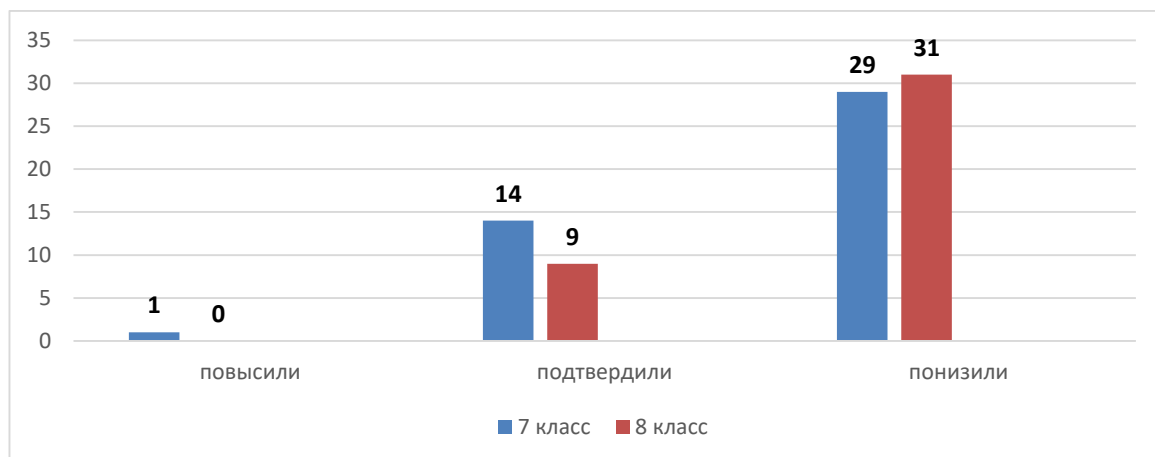
Интерпретация графика доступности образования:

- расположение медианы по отношению к максимальному баллу соответствует одной четвертой, составляя при этом значение, большее среднего арифметического первичных баллов;
- максимальный результат, полученный в школе (6), составляет третью часть максимально возможного балла (18);
- минимальный результат, полученный в школе (0), ниже минимального порога (5) на 5 баллов. Данное значение является критичным, так как учащиеся не справились ни с одним заданием. Эти учащиеся не смогли достичь минимального порога баллов, они входят в зону риска.

## 2. Объективность результатов, наличие маркеров необъективности

Проанализируем соответствие отметок за выполненную работу и отметок по журналу

Кол-во учащихся		Понизили (отметка < отметки по журналу)		Подтвердили (отметка = отметке по журналу)		Повысили (отметка > отметки по журналу)	
		кол-во	%	кол-во	%	кол-во	%
<b>7 класс</b>	44	29	65,9	14	31,82	1	2,27
<b>8 класс</b>	40	31	77,5	9	22,5	0	0



Данные таблицы и диаграммы свидетельствуют о том, что

- большинство учащихся 7-х классов (65,9%) понизили отметки, полученные по результатам 3 четверти;

- большинство учащихся 8-х классов (77,5%) понизили отметки, полученные по результатам 3 четверти.

Все перечисленное выше говорит о несоответствии внутришкольной системы оценивания требованиям ФГОС основного общего образования, а также о наличии признаков необъективного оценивания учащихся. Необходимо еще раз актуализировать вопросы объективности оценивания учащихся.

### **3. Индекс низких результатов**

Проанализируем результаты учащихся. Статистические данные, полученные в результате проведения всероссийской проверочной работы по физике, показывают распределение обучающихся в зависимости от полученных результатов

Класс	Количество	Распределение групп баллов в %							
		«5»	%	«4»	%	«3»	%	«2»	%
7 кл	44	0	0%	2	4,55%	24	54,55%	18	40,91%
8 кл	40	0	0%	0	0%	25	62,5%	15	37,5%

Для интерпретации результатов выполненных заданий по физике, которые оценивались по четырехбалльной системе, определены три укрупнённые группы учащихся, имеющих высокий (отметки «4» и «5»), допустимый (отметка «3») и недопустимый уровень подготовки по физике (отметка «2»).

Данные из таблицы свидетельствуют о том, что:

- 59,1% учащихся 7 классов справились с проверочной работой, а 4,55% обучающихся показали высокий уровень знаний, выполнили работу на «4» и «5».
- 62,5% учащихся 8 классов справились с проверочной работой, 0% обучающихся показали высокий уровень знаний, выполнили работу на «4» и «5».

Однако, не справились с заданиями ВПР по физике, не получили положительную оценку и находятся в зоне риска 40,91% учащихся 7 классов, 37,5% учащихся 8 классов.

### **4. Разбор типичных ошибок обучающихся по физике**

#### **7 класс**

Анализ работ учащихся показал, что типичными являются следующие ошибки:

- неумение анализировать отдельные этапы проведения исследований и интерпретировать результаты наблюдений и опытов;
- неумение решать задачи, используя физические законы;
- недостаточно развиты умения решать задачи, используя формулы, связывающие физические величины;
- неумение использовать при выполнении учебных задач справочные материалы;
- сложность в анализе ситуации практико-ориентированного характера, узнавании в них проявление изученных физических явлений или закономерностей и применении имеющиеся знания для их объяснения. Источником данных ошибок могло послужить недостаточно уделенное внимание повторению данных тем на уроках физики.

Для исправления сложившейся ситуации необходимо

- усилить работу, направленную на формирование умений анализировать различные этапы проведения исследований и интерпретирование результатов наблюдений и опытов;
- взять на особый контроль формирование умений решать задачи, используя физические законы;
- обратить особое внимание на формирование умений по решению задач, связывающих физические величины;
- включить в планирование внеурочной деятельности задачи на развитие логического и алгоритмического мышления, сравнение величин, задачи связанные с бытовыми жизненными ситуациями;
- проводить работу по достижению планируемых результатов обучения с использованием современных образовательных технологий.

#### **8 класс**

Анализ работ учащихся показал, что типичными являются следующие ошибки:

- низкий уровень сформированности навыков распознавать тепловые явления и объяснять на базе имеющихся знаний основные свойства или условия протекания этих явлений;
- решать задачи, используя формулы, связывающие физические величины на основе анализа условия задачи, выделять физические величины и формулы, необходимые для ее решения, проводить расчеты;
- слабое развитие навыков интерпретировать результаты наблюдений и опытов;
- недостаточное развитие у обучающихся анализировать ситуации практико-ориентированного характера, узнавать в них проявление изученных физических явлений или закономерностей и применять имеющиеся знания для их объяснения;
- распознавать электромагнитные явления и объяснять на основе имеющихся знаний основные свойства или условия протекания этих явлений;
- анализировать отдельные этапы проведения исследований и интерпретировать результаты наблюдений и опытов.

**Рекомендации:**

Проанализировать содержание заданий ВПР: определить темы, которые проверялись и которые недостаточно освоены учащимися; внести коррективы в рабочие программы учебного предмета.

Спланировать работу по повышению качества предметной подготовки обучающихся:

- составить план коррекционной работы по устранению пробелов в знаниях учащихся;
- организовать сопутствующее повторение на уроках;
- ввести в план урока проведение индивидуальных тренировочных упражнений для отдельных учащихся;
- использовать тренировочные задания для формирования устойчивых навыков;
- сформировать планы индивидуальной работы с учащимися, слабомотивированными на учебную деятельность и с учащимися, показывающими высокие результаты обучения;
- активнее использовать задания на преобразование одного вида информации в другой;
- усилить работу с текстами учебника по составлению конспектов, планов, вычленение необходимой информации, ее сопоставление с информацией, представленной в другом виде с целью формулирования определенных выводов;
- продолжить обучать учеников алгоритму поиска информации и критическому к ней отношению;
- на уроках необходимо развивать умения читать и анализировать рисунки, схемы, графики; чаще давать задания проблемного и практического характера.

**ХИМИЯ: 8 класс**

**1. Определим основные статистические показатели ВПР по химии за 2022 учебный год**

Количество участников	Минимальный первичный балл	Максимальный первичный балл	Медиана первичных баллов	Среднее арифметическое первичных баллов	Мода (наибольшая из всех возможных)
45	2	32	14	14,9	18

Интерпретация данных доступности образования:

- расположение медианы по отношению к максимальному баллу свидетельствует о том, что медиана довольно далека от максимального балла (32), но при этом почти совпадает с показателем среднего арифметического первичных баллов;
- максимальный результат, полученный в школе (32), отстает от максимально возможного балла (36) на 4 балла;
- минимальный результат, полученный в школе (2), ниже минимального порога (9) на 7 баллов. Данное значение является критичным, так как учащийся, набравший такой балл, справился лишь с 2 заданиями из 22.

## 2.Объективность результатов, наличие маркеров необъективности

Проанализируем соответствие отметок за выполненную работу и отметок по журналу

Понизили (Отметка < Отметка по журналу) %	35	77,78
Подтвердили (Отметка = Отметке по журналу) %	10	22,22
Повысили (Отметка > Отметка по журналу) %	0	0

Данные таблицы свидетельствуют о том, что

- большинство учащихся 8 класса (77,78%) понизили отметки, полученные по результатам 2 четверти 2021 – 2022 учебного года,
- лишь каждый пятый учащийся 8 класса (22,22%) подтвердил отметки, полученные по результатам 2 четверти.

Все перечисленное выше говорит о несоответствии внутришкольной системы оценивания требованиям ФГОС основного общего образования, а также о наличии признаков необъективного оценивания учащихся. Необходимо еще раз актуализировать содержание тем, с которыми учащиеся не справились в ВПР.

## 3. Наличие аномальных результатов

№	1.1	1.2	2.1	2.2	3.1	3.2	4.1	4.2	4.3	4.4	5.1	5.2	6.1	6.2	6.3	6.4	6.5	7.1	7.2	7.3	8	9
%	77,78	45,93	22,22	31,11	80,74	34,44	73,33	75,56	62,22	36,67	22,22	11,11	17,78	35,56	8,89	4,44	2,22	12,22	6,67	28,89	6,67	34,44

Данная таблица показывает, что учащиеся справились не со всеми заданиями. В таблице есть подтверждение того, что участники решили хорошо/плохо конкретные задания:

- лучше всего (выше 60%) обучающиеся справились с заданиями базового уровня сложности 1.1 (Тела и вещества), 3.1 (Атомы и молекулы. Химические элементы), 4.1 (Состав и строение атомов. Понятие об изотопах), 4.2 (смысл понятий «атом», «химический элемент», «простое вещество», «валентность»);
- остальные задания выполнены ниже 50 %;
- особенно плохо решены задания повышенного уровня сложности - 6.3 (на определение класса неорганических веществ), 6.4(нахождение массовой доли элемента в сложном веществе), 6.5 (Расчеты по химической формуле), 7.2 (химическая реакция), 8 (Химия в системе наук).

## 4. Коридор решаемости заданий ВПР по химии в 8 классе

В данной работе (исходя из распределения заданий ВПР, представленных в описании ВПР) задания 1, 2, 3, 5, 8, 9 проверочной работы относятся к базовому уровню сложности, задания 4, 6, 7 относятся к повышенному уровню сложности. *Задания базового уровня* – имеют коридор решаемости от 60 до 90% (Задания 1, 2, 3, 5, 8, 9). В работах учащихся имеются значительные несоответствия установленному коридору решаемости (отклонение от доверительного диапазона  $\pm 10\%$ ). Результаты заданий базового уровня сложности 2.2 и 5 находятся ниже уровня коридора решаемости. Результаты заданий повышенного уровня 4 и 7.2, 7.3 находятся в коридоре решаемости от 30 до 60%. Очень низкий порог решаемости заданий повышенного уровня - 6.2-7.1.

## 5. Индекс низких результатов

Проанализируем результаты учащихся. Статистические данные, полученные в результате проведения всероссийской проверочной работы по химии показывают распределение обучающихся в зависимости от полученных результатов

%			
«2»	«3»	«4»	«5»
17,78	64,44	15,56	2,22

## 6.Уровневый анализ (анализ результатов по группам обучающихся с разным уровнем подготовки)

Для интерпретации результатов выполненных заданий по химии, которые оценивались по четырехбалльной системе, определены три укрупнённые группы учащихся, имеющих высокий (отметки «4» и «5»), допустимый (отметка «3») и недопустимый уровень подготовки по русскому языку (отметка «2»).

Данные из таблицы свидетельствуют о том, что:

- учащиеся, выполнившие работу на «5», справились полностью с большинством заданий, но испытали затруднения при решении некоторых заданий. Ученица, получившая 29 баллов, допустила ошибки в заданиях 1.1, 6.3 и 6.5.
- учащиеся, выполнившие работу на «4», испытали затруднения при решении заданий 5 и 6.
- учащиеся, выполнившие работу на «3» справились с заданиями 1.1, 6.1., 8 и 9.
- учащиеся, выполнившие работу на «2», справились полностью с 3 - 4 заданиями и в основном сделали задания базового уровня.

### 7. Разбор типичных ошибок обучающихся по химии.

Анализ работ учащихся показал, что типичными являются следующие ошибки:

- составлять формулы неорганических соединений изученных классов;
- производить расчеты массовой доли элемента в сложном соединении.
- производить расчеты, связанные с использованием понятий «моль», «молярная масса», «молярный объем», «количество вещества», «постоянная Авогадро».
- составлять уравнения химических реакций
- характеризовать физические и химические свойства основных классов неорганических веществ: оксидов, кислот, оснований, солей;
- определять принадлежность веществ к определенному классу соединений.

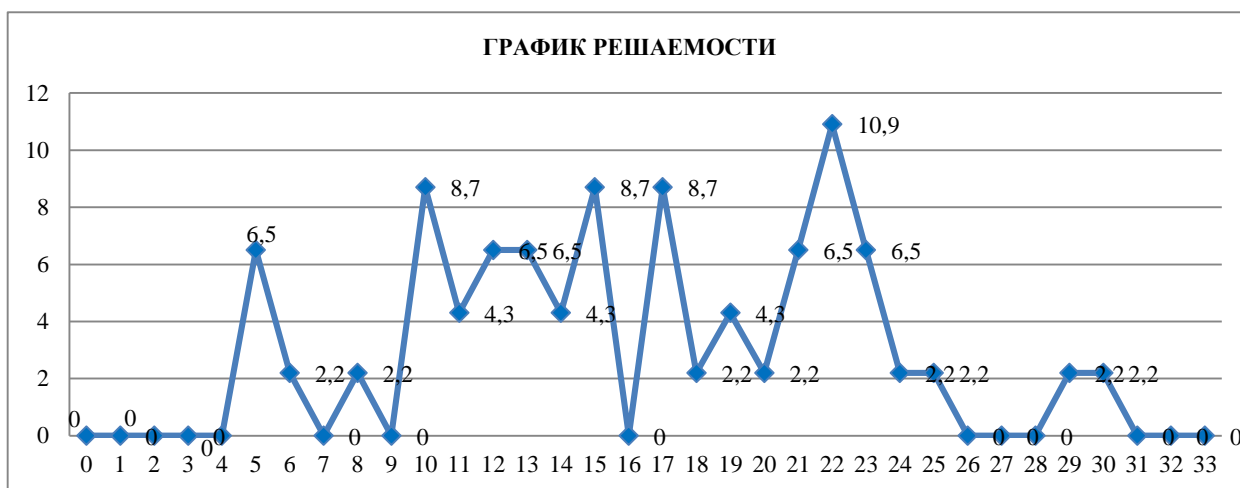
### ГЕОГРАФИЯ, 6 класс

Всего в ВПР по географии приняло участие 46 учащихся, что составляет 36,8%.

Участников	Максимальный балл КИМ	Средний балл	Средний процент выполнения	Кол-во участников не преодолевших порог	Доля участников не преодолевших порог
46	33	16,3	89,28	5	10,87

Уровневый анализ предметной подготовки обучающихся по географии представлен в таблице:

0 – 9 баллов <порогового балла	10 – 20 баллов пороговый балл – 60% успешных решений	21 – 28 баллов 61% – 80% успешных решений	29 – 33 балла 81% – 100% успешных решений
5	26	13	2
10,8	56,5	28,3	4,3



Анализируя уровень предметной подготовки, необходимо фактическое выполнение заданий ВПР сопоставить с коридором решаемости. Так, из 20 заданий, обучающиеся успешно выполнили 3 задания (успешных решений от 80% до 100%). При этом, заданий с наихудшими результатами (от 60% и менее) - 12.

По коридору решаемости - обучающиеся показали достаточный уровень сформированности умений анализировать информацию, необходимую для изучения географических объектов и явлений, использовать знания и умения в практической

деятельности и повседневной жизни для анализа и оценки разных территорий с точки зрения взаимосвязи природных, социально-экономических, техногенных объектов и процессов, выделять существенные признаки географических объектов и явлений, использовать знания и умения в практической деятельности и повседневной жизни для определения различий во времени, чтения карт различного содержания.

Недостаточный уровень знаний обучающиеся продемонстрировали в умении оценивать ресурсообеспеченность отдельных стран и регионов мира, использовать знания и умения в практической деятельности и повседневной жизни для объяснения и оценки разных территорий с точки зрения взаимосвязи природных, социально-экономических, техногенных объектов и процессов

#### **Сравнительный анализ выполнения каждого задания.**

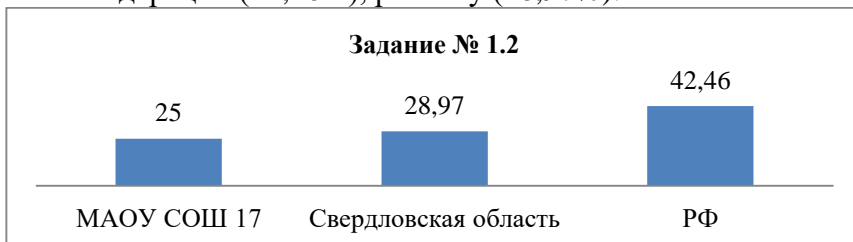
##### Задание №1,1.

Успешное выполнение задания предусматривает сформированный навык умения определять понятия, устанавливать аналогии. Сформированность представлений о географии, ее роли в освоении планеты человеком. Сформированность представлений об основных этапах географического освоения Земли, открытиях великих путешественников. Сформированность представлений о географических объектах. Владение основами картографической грамотности и использования географической карты для решения разнообразных задач. С заданием справились 26,09% обучающихся, что составляет расхождения (в сторону понижения) по сравнению с результатами всей выборки по Российской Федерации (80,37%), региону (64,86%).



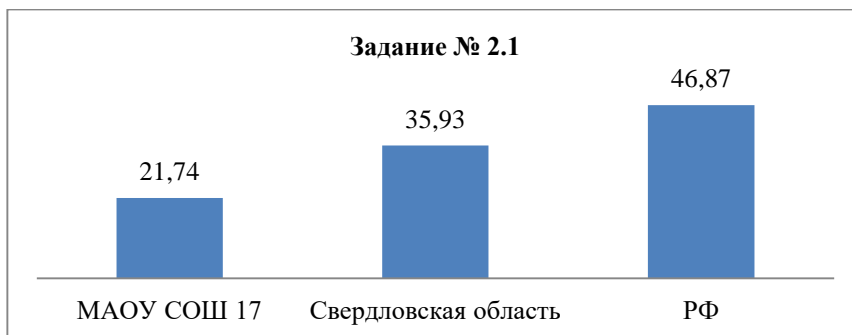
##### Задание № 1.2.

Успешное выполнение задания предусматривает сформированный навык умения определять понятия, устанавливать аналогии. Сформированность представлений о географии, ее роли в освоении планеты человеком. Сформированность представлений об основных этапах географического освоения Земли, открытиях великих путешественников. Сформированность представлений о географических объектах. Владение основами картографической грамотности и использования географической карты для решения разнообразных задач. С заданием справились 25% обучающихся, что составляет расхождения (в сторону понижения) по сравнению с результатами всей выборки по Российской Федерации (42,46%), региону (28,97%).



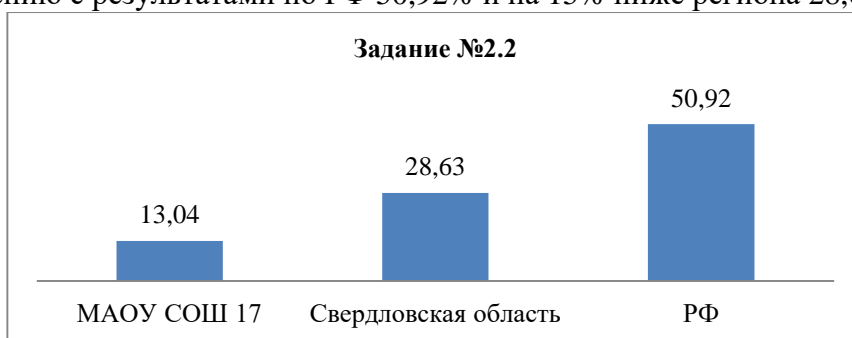
##### Задание № 2.1.

Это задание способствует проверке умения владения основами картографической грамотности и использования географической карты для решения разнообразных задач. Навыки использования различных источников географической информации для решения учебных задач. Сформированность представлений о географических объектах. Смысловое чтение Умение оценивать правильность выполнения учебной задачи. В результате 21,74% обучающихся успешно справились с этим заданием, и при этом - на 25% ниже по сравнению с результатами по РФ 46,87% и на 14% ниже региона 73,5%.



Задание № 2.2.

Задание предполагает умение обучающимися владение основами картографической грамотности и использования географической карты для решения разнообразных задач. Навыки использования различных источников географической информации для решения учебных задач. Сформированность представлений о географических объектах. Смысловое чтение Умение оценивать правильность выполнения учебной задачи. В результате 13,04% обучающихся успешно справились с этим заданием, и при этом - на 37% ниже по сравнению с результатами по РФ 50,92% и на 15% ниже региона 28,63%.





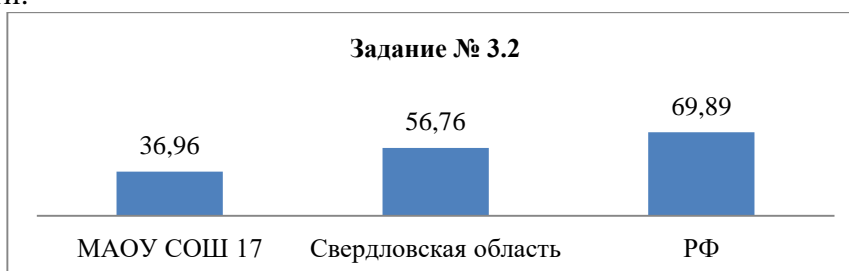
### Задание № 3.1.

Задание проверяет умение использовать знания изображения земной поверхности. План местности. Умение применять и преобразовывать знаки и символы, модели и схемы для решения учебных и познавательных задач. Умение устанавливать причинно-следственные связи, строить логическое рассуждение, умозаключение и делать выводы. Владение основами картографической грамотности и использования географической карты для решения разнообразных задач. С заданием справились 64,13% обучающихся, что на 0,26% выше по сравнению с результатами РФ (63,87%) и на 5,64% выше с результатами по Свердловской области 58,49%.



### Задание № 3.2.

Задание выявляет повышенный уровень умения изображения земной поверхности. План местности. Умение применять и преобразовывать знаки и символы, модели и схемы для решения учебных и познавательных задач. Умение устанавливать причинно-следственные связи, строить логическое рассуждение, умозаключение и делать выводы. Владение основами картографической грамотности и использования географической карты для решения разнообразных задач. С заданием справились 36,96% обучающихся, что на 32% ниже по сравнению с результатами РФ, и на 19% ниже уровне результатов Свердловской области.



### Задание № 3.3.

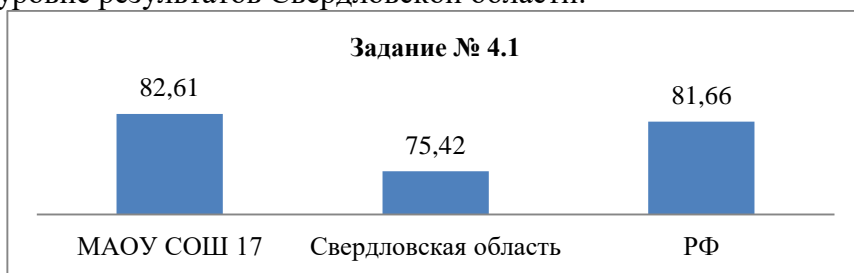
Задание выявляет повышенный уровень умения изображения земной поверхности. План местности. Умение применять и преобразовывать знаки и символы, модели и схемы для решения учебных и познавательных задач. Сформированность представлений о необходимости географических знаний для решения практических задач. С заданием справились 56,52% обучающихся, что на 9,81% ниже по сравнению с результатами РФ, на 4,8% ниже уровне результатов Свердловской области.



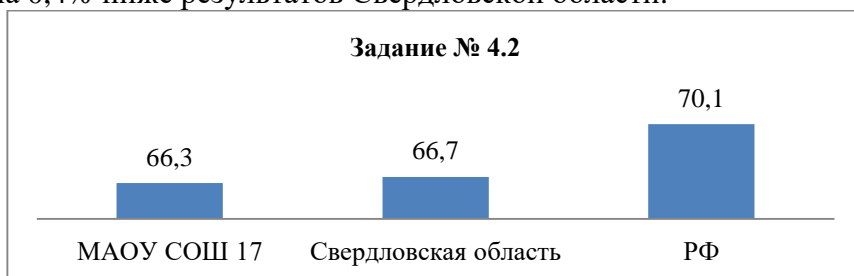
### Задание № 4.1.

Задание выявляет умение устанавливать причинно - следственные связи, строить логическое рассуждение, умозаключение и делать выводы. Навыки использования различных источников географической информации для решения учебных задач. Умение применять географическое мышление в познавательной практике. Сформированность представлений и основополагающих теоретических знаний о целостности и

неоднородности Земли как планеты в пространстве и во времени. С заданием справились 82,61% обучающихся, что на 0,9% выше по сравнению с результатами РФ, и на 7,19% выше уровне результатов Свердловской области.



Задание № 4.2. Задание выявляет умение устанавливать причинно - следственные связи, строить логическое рассуждение, умозаключение и делать выводы. Навыки использования различных источников географической информации для решения учебных задач. Умение применять географическое мышление в познавательной практике. Сформированность представлений и основополагающих теоретических знаний о целостности и неоднородности Земли как планеты в пространстве и во времени. С заданием справились 66,3% обучающихся, что на 3,8% ниже по сравнению с результатами РФ, на 0,4% ниже результатов Свердловской области.



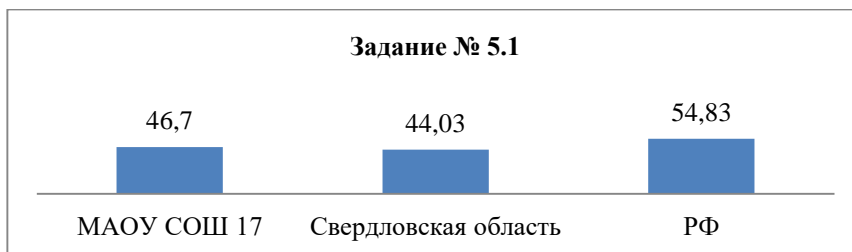
Задание № 4.3.

Задание выявляет умение устанавливать причинно - следственные связи, строить логическое рассуждение, умозаключение и делать выводы. Навыки использования различных источников географической информации для решения учебных задач. Умение применять географическое мышление в познавательной практике. Сформированность представлений и основополагающих теоретических знаний о целостности и неоднородности Земли как планеты в пространстве и во времени. С заданием справились 43,48% обучающихся, что на 23,59% ниже по сравнению с результатами РФ, на 11,3% ниже уровне результатов Свердловской области.



Задание №5.1.

Задание выявляет базовый уровень умения учащихся определять понятия, устанавливать аналогии, классифицировать. Умение устанавливать причинно-следственные связи. Сформированность представлений и основополагающих теоретических знаний о целостности и неоднородности Земли как планеты в пространстве и во времени, особенностях природы Земли. Сформированность представлений о географических объектах, явлениях, закономерностях; владение понятийным аппаратом географии. С заданием справились 46,7% обучающихся, что на 8,13% ниже по сравнению с результатами РФ, на 2,67% выше уровне результатов Свердловской области.



Задание № 5.2.

Задание выявляет базовый уровень умения учащихся определять понятия, устанавливать аналогии, классифицировать. Умение устанавливать причинно-следственные связи. Сформированность представлений и основополагающих теоретических знаний о целостности и неоднородности Земли как планеты в пространстве и во времени, особенностях природы Земли. Сформированность представлений о географических объектах, явлениях, закономерностях; владение понятийным аппаратом географии. С заданием справились 60,87% обучающихся, что на 16,68% ниже по сравнению с результатами РФ, на 6,16% ниже уровне результатов Свердловской области.



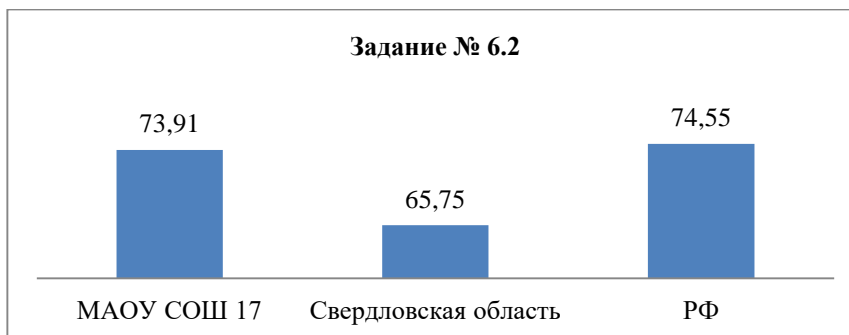
Задание №6.1.

Задание выявляет повышенный уровень умения обучающихся применять и преобразовывать знаки и символы, модели и схемы для решения учебных и познавательных задач. Практические умения и навыки использования количественных и качественных характеристик компонентов географической среды. Навыки использования различных источников географической информации для решения учебных задач. Смысловое чтение. С заданием справились 39,13% обучающихся, что на 26% ниже по сравнению с результатами РФ, на 19,66% ниже на уровне результатов Свердловской области.



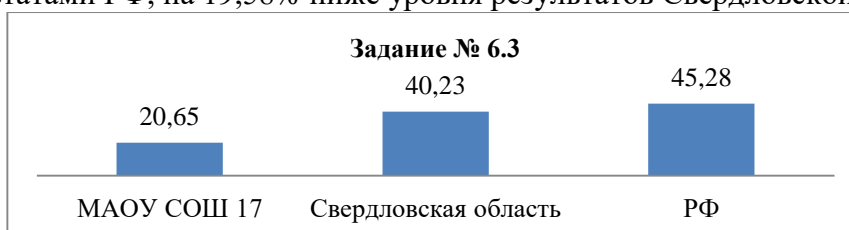
Задание № 6.2.

Задание выявляет повышенный уровень умения обучающихся применять и преобразовывать знаки и символы, модели и схемы для решения учебных и познавательных задач. Практические умения и навыки использования количественных и качественных характеристик компонентов географической среды. Навыки использования различных источников географической информации для решения учебных задач. С заданием справились 73,91% обучающихся, что на 0,64% ниже по сравнению с результатами РФ, на 8,16% выше уровне результатов Свердловской области.



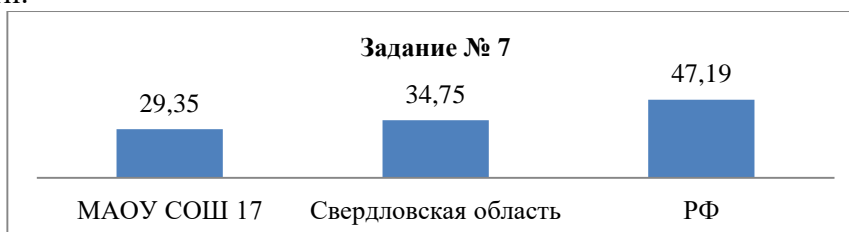
Задание № 6.3.

Задание выявляет повышенный уровень умения обучающихся применять и преобразовывать знаки и символы, модели и схемы для решения учебных и познавательных задач. Практические умения и навыки использования количественных и качественных характеристик компонентов географической среды. Навыки использования различных источников географической информации для решения учебных задач. С заданием справились 20,65% обучающихся, что на 24,63% ниже по сравнению с результатами РФ, на 19,58% ниже уровня результатов Свердловской области.



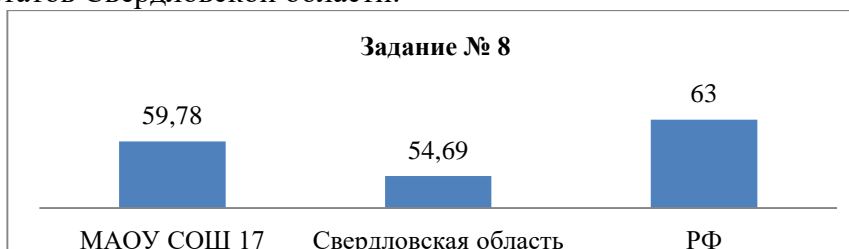
Задание №7.

Задание выявляет повышенный уровень сформированности обучающихся представлений о географических объектах, процессах, явлениях, закономерностях; владение понятийным аппаратом географии. С заданием справились 29,35% обучающихся, что на 17,84% ниже по сравнению с результатами РФ, на 5,4% ниже по сравнению результатов Свердловской области.



Задание № 8.

Задание выявляет сформированность представлений о географических объектах, процессах, явлениях, закономерностях; владение понятийным аппаратом географии. Умение определять понятия, устанавливать аналогии. С заданием справились 59,78% обучающихся, что на 3,22% ниже по сравнению с результатами РФ, на 5,09% выше уровне результатов Свердловской области.



Задание № 9.1.

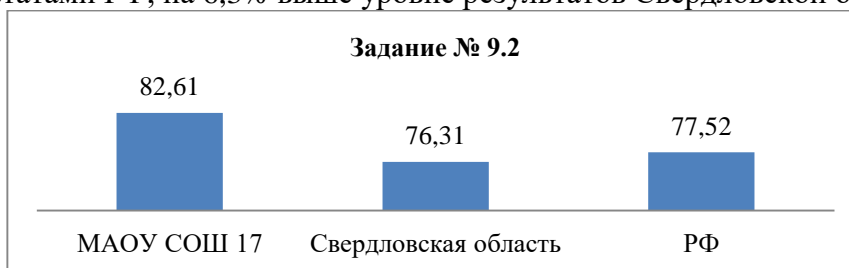
Задание выявляет практические умения и навыки использования количественных и качественных характеристик компонентов географической среды. Сформированность представлений и основополагающих теоретических знаний о целостности и неоднородности Земли как планеты в пространстве и во времени, особенностях жизни,

культуры и хозяйственной деятельности людей на разных материках и в отдельных странах. Умение применять географическое мышление в познавательной практике. С заданием справились 82,61% обучающихся, что на 19,61% выше по сравнению с результатами РФ, на 5,86% выше уровне результатов Свердловской области.



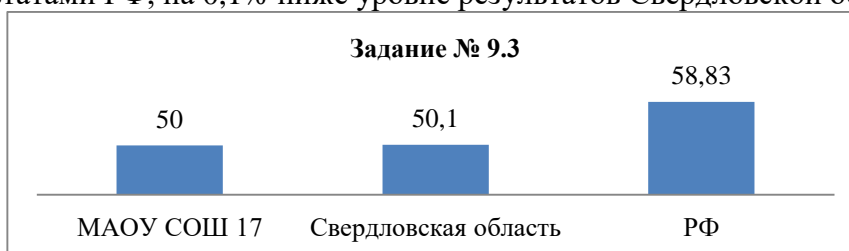
#### Задание № 9.2.

Задание выявляет практические умения и навыки использования количественных и качественных характеристик компонентов географической среды. Сформированность представлений и основополагающих теоретических знаний о целостности и неоднородности Земли как планеты в пространстве и во времени, особенностях жизни, культуры и хозяйственной деятельности людей на разных материках и в отдельных странах. С заданием справились 82,61% обучающихся, что на 5,09% выше по сравнению с результатами РФ, на 6,3% выше уровне результатов Свердловской области.



#### Задание № 9.3.

Задание выявляет практические умения и навыки использования количественных и качественных характеристик компонентов географической среды. Сформированность представлений и основополагающих теоретических знаний о целостности и неоднородности Земли как планеты в пространстве и во времени, особенностях жизни, культуры и хозяйственной деятельности людей на разных материках и в отдельных странах. С заданием справились 50% обучающихся, что на 8,83% ниже по сравнению с результатами РФ, на 0,1% ниже уровне результатов Свердловской области.



Анализ результатов ВПР позволил выделить разделы, по которым выявлены наибольшие учебные затруднения:

а) Изображения земной поверхности. Глобус и географическая карта. Развитие географических знаний о Земле.

б) Изображения земной поверхности. Географическая карта. Владение основами картографической грамотности и использования географической карты для решения разнообразных задач.

в) Изображения земной поверхности. План местности.

г) Земля – часть Солнечной системы. Движения Земли и их следствия.

д) Географическая оболочка. Природные зоны Земли.

е) Атмосфера – воздушная оболочка Земли.

Сравнительный анализ по знаниям и умениям (в соответствии с ФГОС) свидетельствует о том, что обучающиеся в целом по всем проверяемым умениям показывают образовательные результаты, не имеющие существенных расхождений с данными по Российской Федерации, Свердловской области.

**Уровневый анализ предметной подготовки обучающихся 6 класса по географии на основе результатов ВПР.**

Информация о выполнении заданий группами обучающихся представлена в таблице и графике (в % от числа участников).

Достижение планируемых результатов		Процент успешного выполнения (*по каждому заданию успешным считать максимальное количество баллов, которое возможно набрать за данное задание)			
		29–33 б «5»	28–21 б «4»	20–10 б «3»	0–9 б «2»
1.1	проверяет комплекс умений работы с географической картой и представления об основных открытиях великих путешественников и землепроходцев.	100	46,15	11,54	20
1.2	Вторая часть – соотнесение этих материков или океанов с именами путешественников, которые вошли в историю открытия и освоения одного из этих материков или океанов, и обозначение на карте связанных с этим материком или океаном указанных географических объектов	100	30,77	19,23	10
2.1 К1	также проверяет умения работать с географической картой и выполняется с использованием той же карты, что и для задания 1.	100	61,54	0	0
2.1 К2					
2.2	Вторая часть задания предполагает определение географического объекта на основе сопоставления его местоположения на карте, текстового описания и изображения	0	23,08	11,54	0
3.1	проверяет умение работать с топографической картой, в том числе определять размещение объектов и направления, рассчитывать расстояния с использованием масштаба, определять абсолютные высоты точек и рассчитывать перепады высот	75	92,31	55,77	30
3.2		100	69,23	19,23	20
3.3		100	84,62	42,31	40
4.1	проверяет умение выявлять роль планетарных явлений в жизни людей на основе проведения простейших вычислений и сопоставления времени в разных частях Земли	100	100	84,62	20
4.2		100	96,15	59,62	10
4.3		100	53,85	34,62	40
5.1	проверяет понимание основных географических закономерностей и предполагает установление соответствия элементов описания и природных зон	75	53,85	48,08	10
5.2		100	92,31	50	20
6.1	проверяет умение использовать графическую интерпретацию показателей погоды для выявления заданных закономерностей и описания особенностей состояния атмосферы.	50	53,85	36,54	10
6.2	Первая часть задания предполагает анализ графиков и диаграмм (розы ветров, графика температуры, диаграммы осадков),	100	92,31	69,23	40
6.3	вторая часть связана с умением определять элементы погоды по условным обозначениям и переводить информацию из	75	38,46	11,54	0

	условно-графической в текстовую форму.				
7	проверяет умение анализировать предложенный текст географического содержания об оболочках Земли и извлекать из него информацию по заданному вопросу.	100	42,31	21,15	10
8	проверяет умение узнавать природные явления по их изображениям, знание особенностей и понимание опасности этих явлений для людей, и предполагает также составление текстового описания конкретного явления.	100	73,08	57,69	20
9 К1	основано на статистической таблице и проверяет умение извлекать и интерпретировать информацию о населении стран мира.	100	92,31	84,62	40
9 К2		100	92,31	88,46	20
9 К3		100	69,23	44,23	10

Анализ результатов ВПР позволил выделить разделы, по которым выявлены наибольшие учебные затруднения:

а) **Развитие географических знаний о Земле** (умение соотнесение этих материков или океанов с именами путешественников, которые вошли в историю открытия и освоения одного из этих материков или океанов, и обозначение на карте связанных с этим материком или океаном указанных географических объектов (например, океанов, омывающих данный материк);

б) **Земля – часть Солнечной системы. Движения Земли и их следствия** (умение правильно работать с топографической картой, в том числе определять размещение объектов и направления, рассчитывать расстояния с использованием масштаба, определять абсолютные высоты точек и рассчитывать перепады высот, а также соотносить топографическую карту с фотографией участка местности в целях определения возможностей рационального использования отображенной на карте территории).

в) **Изображения земной поверхности** (умение обозначать на карте точки по заданным координатам и определять направления);

г) **Атмосфера – воздушная оболочка Земли** (умение выявлять роль планетарных явлений в жизни людей на основе проведения простейших вычислений и сопоставления времени в разных частях Земли на примере разных городов нашей страны или сравнения особенностей сезонов года в разных частях Земли.);

д) **Географическая оболочка** (умение узнавать природные явления по их изображениям, знание особенностей и понимание опасности этих явлений для людей, и предполагает также составление текстового описания конкретного явления.).

Анализируя результаты ВПР в сопоставлении с результатами промежуточной аттестации (отметки за 3 четверть) коэффициент корреляции промежуточного оценивания составляет:

- 45,65% отметок за ВПР соответствуют отметкам внутреннего оценивания (отметкам учителя);

- 6,52% отметок за ВПР выше отметок внутреннего оценивания (отметок учителя).

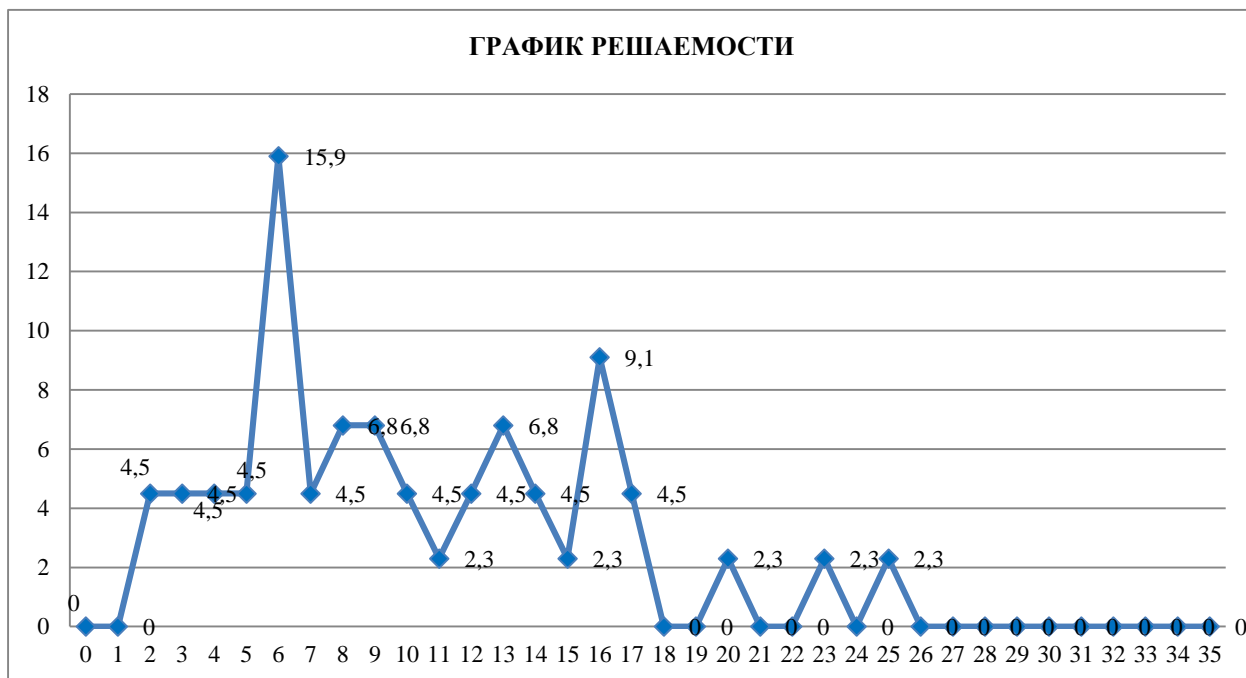
- 47,83% отметок за ВПР ниже отметок внутреннего оценивания (отметок учителя).

Таким образом, отсутствие корреляции в отметках у 54,35% обучающихся показывает рассогласованность системы оценивания по географии.

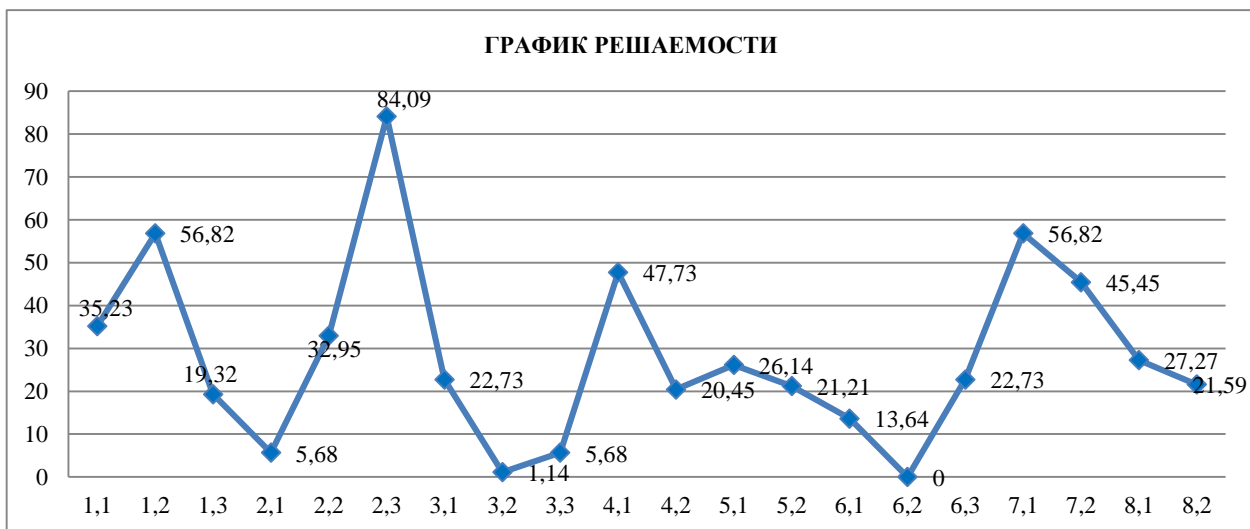
## **ГЕОГРАФИЯ, 7 класс**

Всего в ВПР по географии приняло участие 44 учащихся, что составляет 27,7%.

Участников	Максимальный балл КИМ	Средний балл	Средний процент выполнения	Кол-во участников не преодолевших порог	Доля участников не преодолевших порог
44	35	9,9	41,15	26	59,09



Анализируя уровень предметной подготовки, необходимо фактическое выполнение заданий ВПР сопоставить с коридором решаемости. Так, из 20 заданий, обучающиеся успешно выполнили 1 задание (успешных решений от 80% до 100%). При этом, заданий с



наихудшими результатами (от 60% и менее) - 19.

По коридору решаемости - обучающиеся показали достаточный уровень сформированности умений анализировать информацию, необходимую для изучения географических объектов и явлений, использовать знания и умения в практической деятельности и повседневной жизни для анализа и оценки разных территорий с точки зрения взаимосвязи природных, социально-экономических, техногенных объектов и процессов, выделять существенные признаки географических объектов и явлений, использовать знания и умения в практической деятельности и повседневной жизни для определения различий во времени, чтения карт различного содержания.



Недостаточный уровень знаний обучающиеся продемонстрировали в умении оценивать ресурсообеспеченность отдельных стран и регионов мира, использовать знания и умения в практической деятельности и повседневной жизни для объяснения и оценки разных территорий с точки зрения взаимосвязи природных, социально-экономических, техногенных объектов и процессов

### **Сравнительный анализ выполнения каждого задания.**

#### Задание №1.

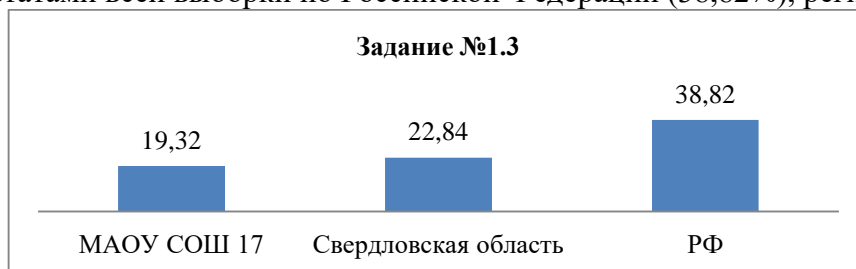
Успешное выполнение задания предусматривает сформированность представлений об основных этапах географического освоения Земли, знания основных открытий великих путешественников и землепроходцев. Задание состоит из трех частей (пунктов) и проверяет комплекс умений работы с картографической информацией, в частности умения определять и отмечать на карте географические объекты, определять географические координаты, умение применять знание одного из ключевых понятий географии – географическое положение, а также знание географической номенклатуры. С заданием справились 35,23% обучающихся, что составляет расхождение (в сторону понижения) по сравнению с результатами всей выборки по Российской Федерации (60,19%), региону (43,97%).



Во второй части требуется указать названия объектов, определяющих географическое положение данного материка (или океана). С заданием справились 56,82% обучающихся, что составляет расхождение (в сторону понижения) по сравнению с результатами всей выборки по Российской Федерации (80,37%), региону (54,43%).



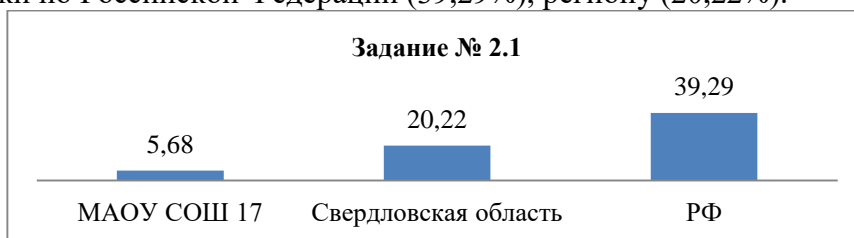
В третьей части задания обучающимся необходимо определить географические координаты одной из точек, лежащей на линии маршрута, и название объекта, на территории которого расположена эта точка. С заданием справились 19,32% обучающихся, что составляет расхождение (в сторону понижения) по сравнению с результатами всей выборки по Российской Федерации (38,82%), региону (22,84%).



#### Задание № 2.

Задание 2 проверяет умение работать с графической информацией и географической картой и выполняется с использованием профиля рельефа одного из материков и той же

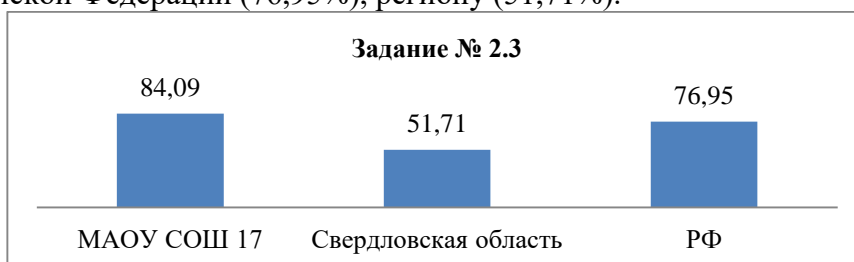
карты, что и для задания 1. Предметное содержание задания направлено на проверку уровня сформированности представлений об особенностях рельефа материков Земли и размещении полезных ископаемых. С заданием справились 5,68% обучающихся, что составляет расхождение (в сторону понижения) по сравнению с результатами всей выборки по Российской Федерации (39,29%), региону (20,22%).



Вторая часть задания требует знания основной географической номенклатуры и умения определять абсолютные высоты форм рельефа с помощью профиля рельефа. С заданием справились 32,95% обучающихся, что составляет расхождение (в сторону понижения) по сравнению с результатами всей выборки по Российской Федерации (59,08%), региону (44,93%).

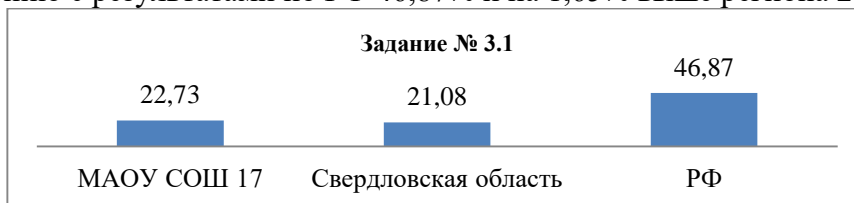


Третья часть задания связана с работой в знаково-символической системе и посвящена проверке умения распознавать условные обозначения полезных ископаемых и фиксировать их. С заданием справились 84,09% обучающихся, что составляет расхождение (в сторону повышения) по сравнению с результатами всей выборки по Российской Федерации (76,95%), региону (51,71%).



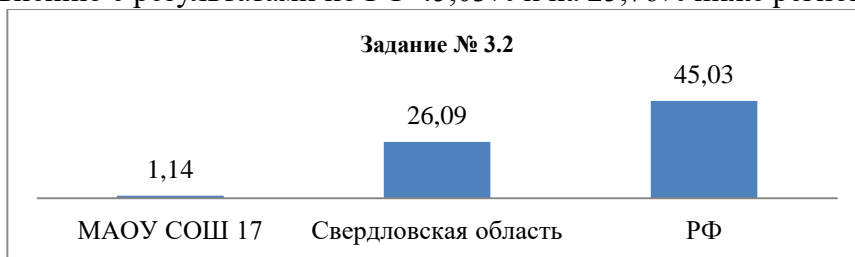
**Задание № 3.**

Задание 3 проверяет умение использовать графическую интерпретацию климатических показателей для выявления основных географических закономерностей климатов Земли, способность использовать знания о географических закономерностях и устанавливать причинно-следственные связи на основе установления соответствия климата природной зональности. Задание состоит из трех частей (пунктов). В результате 22,73% обучающихся успешно справились с этим заданием, и при этом - на 24,14% ниже по сравнению с результатами по РФ 46,87% и на 1,65% выше региона 21,08%.

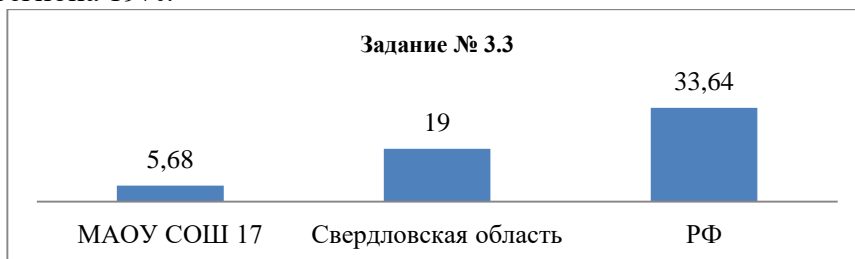


Вторая часть задания направлена на проверку умения анализировать текстовую информацию для определения природных зон по их характеристикам и выявлять закономерности их размещения в пределах климатических поясов посредством сопоставления текстовой, графической и картографической информации. В результате

1,14% обучающихся успешно справились с этим заданием, и при этом - на 43,89% ниже по сравнению с результатами по РФ 45,03% и на 25,76% ниже региона 26,09%.

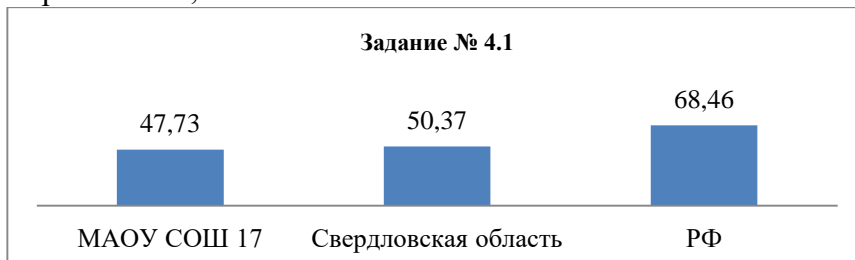


В третьей части задания требуется заполнение таблицы основных климатических показателей, характерных для указанной природной зоны, на основе чтения выбранной климатограммы. В результате 5,68% обучающихся успешно справились с этим заданием, и при этом - на 27,96% ниже по сравнению с результатами по РФ 33,64% и на 13,32% ниже региона 19%.

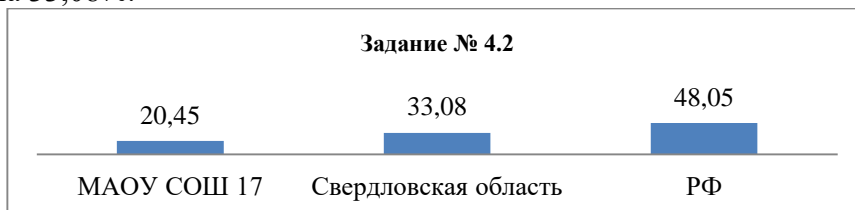


#### Задание № 4.

Задание 4 проверяет умения использовать модели и схемы для определения и описания процессов, происходящих в географической оболочке, устанавливать причинно-следственные связи, знание географической терминологии и особенностей природы разных частей Земли. В результате 47,73% обучающихся успешно справились с этим заданием, и при этом - на 20,73% ниже по сравнению с результатами по РФ 68,46% и на 3% ниже региона 50,37%.



Во второй части необходимо составить последовательность основных этапов данного процесса. В результате 20,45% обучающихся успешно справились с этим заданием, и при этом - на 27,6% ниже по сравнению с результатами по РФ 48,05% и на 12,63% ниже региона 33,08%.



#### Задание № 5.

Задание 5 посвящено проверке знания географических особенностей материков Земли и основной географической номенклатуры, умения работать с графическими формами представления информации. С заданием справились 26,14% обучающихся, что на 35,36% ниже по сравнению с результатами РФ (61,5%) и на 20,5% ниже с результатами по Свердловской области 46,64%.

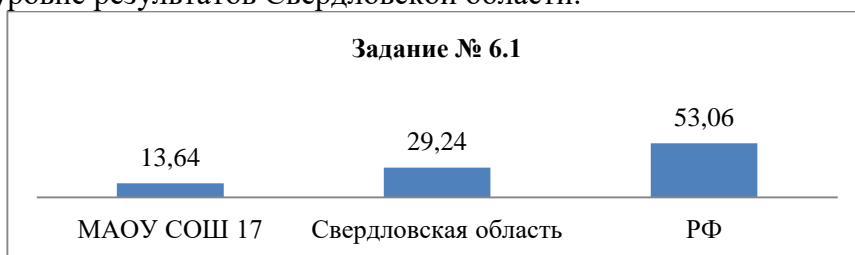


Вторая часть задания проверяет знание географической номенклатуры, принадлежность географических объектов материкам, и умение классифицировать географические объекты по типам. С заданием справились 21,21% обучающихся, что на 42,66% ниже по сравнению с результатами РФ (63,87%) и на 0,43% выше с результатами по Свердловской области 20,78%.



**Задание № 6.**

Задание 6 направлено на проверку уровня сформированности представлений о неоднородности Земли как планеты в пространстве и во времени, о географическом положении стран мира, знания названий столиц стран, а также умения выявлять роль планетарных явлений в жизни людей в разных частях Земли. С заданием справились 13,64% обучающихся, что на 39,42% ниже по сравнению с результатами РФ, и на 15,6% ниже уровне результатов Свердловской области.



**Задание № 7.**

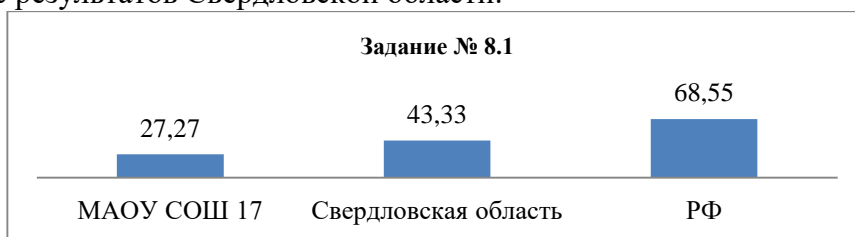
Задание 7 состоит из двух частей. Оно основано на работе со статистическими данными о населении стран мира, представленными в виде статистической таблицы, и проверяет умения извлекать информацию в соответствии с поставленной задачей и интерпретировать ее в целях сопоставления с информацией, представленной в графической форме (в виде диаграмм и графиков). С заданием справились 56,82% обучающихся, что на 21,9% ниже по сравнению с результатами РФ, на 18,15% ниже уровне результатов Свердловской области.





Задание № 8.

Задание 8 основано на работе с иллюстративным материалом в виде фотографий и картосхем с изображением контуров стран мира. Задание проверяет сформированность представлений о странах мира, умение устанавливать черты сходства и различия особенностей природы и населения, материальной и духовной культуры регионов и отдельных стран. Задание состоит из двух частей. С заданием справились 27,27% обучающихся, что на 41,28% ниже по сравнению с результатами РФ, и на 16,06% ниже уровне результатов Свердловской области.



Анализ результатов ВПР позволил выделить разделы, по которым выявлены наибольшие учебные затруднения:

а) **Атмосфера и климаты Земли. Географическая оболочка. Географическое положение и природа материков Земли** (Умения определять понятия, создавать обобщения, устанавливать аналогии, классифицировать. Умения устанавливать причинно-следственные связи, строить логическое рассуждение. Умения ориентироваться в источниках географической информации: находить и извлекать необходимую информацию; определять и сравнивать качественные и количественные показатели, характеризующие географические объекты, процессы и явления, их положение в пространстве; выявлять взаимодополняющую географическую информацию, представленную в одном или нескольких источниках.

б) **Географическая оболочка.** (Умения определять понятия, создавать обобщения, устанавливать аналогии, классифицировать. Умения устанавливать причинно-следственные связи, строить логическое рассуждение. Умения ориентироваться в источниках географической информации: находить и извлекать необходимую информацию; определять и сравнивать качественные и количественные показатели, характеризующие географические объекты, процессы и явления, их положение в пространстве; выявлять взаимодополняющую географическую информацию, представленную в одном или нескольких источниках.

в) **Географическое положение и природа материков Земли** (Умения определять понятия, создавать обобщения, устанавливать аналогии, классифицировать. Умения устанавливать причинно-следственные связи, строить логическое рассуждение. Умения ориентироваться в источниках географической информации: находить и извлекать необходимую информацию; определять и сравнивать качественные и количественные

показатели, характеризующие географические объекты, процессы и явления, их положение в пространстве; выявлять взаимодополняющую географическую информацию, представленную в одном или нескольких источниках. Умение использовать источники географической информации для решения различных задач.

**Уровневый анализ предметной подготовки обучающихся 7 класса по географии на основе результатов ВПР.**

Достижение планируемых результатов		Процент успешного выполнения (*по каждому заданию успешным считать максимальное количество баллов, которое возможно набрать за данное задание)			
		31–35 б «5»	23–30 б «4»	11–22 б «3»	0–10 б «2»
1.1	Сформированность представлений об основных этапах географического освоения Земли, знания основных открытий великих путешественников и землепроходцев.	0	75	37,5	30,77
1.2	Умение работы с картографической и текстовой информацией, в частности умения определять и отмечать на карте географические объекты, определять географические координаты указания названий объектов, определяющих географическое положение данного материка (или океана).	0	100	78,13	40,38
1.3	Определить географические координаты одной из точек, лежащей на линии маршрута	0	50	28,13	11,54
2.1	умения читать профиль рельефа на основе знания особенностей рельефа материков и сопоставлять его с картой, а также определять расстояния по географическим координатам и проводить расчеты с использованием карты.	0	25	6,25	3,85
2.2	знания основной географической номенклатуры и умения определять абсолютные высоты форм рельефа с помощью профиля рельефа.	0	100	53,13	15,38
2.3	Умение работать в знаково-символической системе, умение распознавать условные обозначения полезных ископаемых и фиксировать их.	0	100	81,25	84,62
3.1	умение использовать графическую интерпретацию климатических показателей для выявления основных географических закономерностей климатов Земли установление соответствия представленных в задании климатограмм климатическим поясам Земли.	0	75	43,75	5,77
3.2	способность использовать знания о географических закономерностях и устанавливать причинно-следственные связи на основе установления соответствия климата природной зональности. Знание размещения климатических поясов посредством нанесения на карту номеров соответствующих климатограмм.	0	0	0	1,92
3.3	умения определять природные зоны по их характеристикам и выявлять закономерности их размещения в соответствии с размещением климатических поясов посредством выбора соответствующей климатограммы.	0	0	15,63	0
4.1	Умение использовать модели и схемы для определения и описания процессов, происходящих в географической оболочке, устанавливать причинно-следственные связи, знание географической терминологии и особенностей природы разных частей Земли.	0	100	50	42,31
4.2	Умение составить последовательность основных	0	75	28,13	11,45

	этапов данного процесса происходящих в географической оболочке ;				
5.1	знания географических особенностей материков Земли и основной географической номенклатуры, умения работать с графическими формами представления информации.	0	25	56,25	7,69
5.2	Умение выявить географические объекты, расположенные на территории одного из материков, и представить ответ в формате заполнения блок-схемы, отражающей типы и географические названия выбранных объектов.	0	100	41,67	2,56
6.1	понимание обучающимися планетарных процессов и использование социального опыта. Задание проверяет знание стран мира и умения анализировать информацию, представленную в виде рисунков, и проводить простейшие вычисления для сопоставления времени в разных городах мира.	0	100	25	0
6.2	Умение определить время в столицах этих стран с помощью изображений и на основе знания о закономерностях изменения времени вследствие движения Земли.	0	0	0	0
6.3	Умение определить время в столицах этих стран с помощью изображений и на основе знания о закономерностях изменения времени вследствие движения Земли.	0	50	25	19,23
7.1	Умение работать со статистическими данными о населении стран мира, представленными в виде статистической таблицы, и проверяет умения извлекать информацию в соответствии с поставленной задачей и интерпретировать ее в целях сопоставления с информацией, представленной в графической форме	0	100	90,63	32,69
7.2	Умение работать со статистическими данными о населении стран мира, представленными в виде статистической таблицы, и проверяет умения извлекать информацию в соответствии с поставленной задачей и интерпретировать ее в целях сопоставления с информацией, представленной в графической форме	0	100	81,25	19,23
8.1	умение работать с фотоматериалами и элементами карты. Умение определить страну по характерным фотоизображениям, указать ее название и столицу.	0	100	43,75	11,54
8.2	умение составлять описание страны на основе применения знания особенностей природы, населения, культуры и хозяйства наиболее крупных стран мира.	0	100	40,63	3,85

#### Проблемы:

1 группа учащихся («5») - определение географического объекта на основе сопоставления его местоположения на карте, текстового описания и изображения (космического снимка или фотоизображения); определять размещение объектов и направления, рассчитывать расстояния с использованием масштаба; установление соответствия элементов описания и природных зон, к которым эти элементы описания относятся, а также узнавать природные зоны по их изображениям;

2 группа учащихся («4») - умений работы с географической картой и представления об основных открытиях великих путешественников и землепроходцев; умение обозначать на карте точки по заданным координатам и определять направления; знание географии родного края; определение географического объекта на основе сопоставления его местоположения на карте, текстового описания и изображения (космического снимка или фотоизображения); установление соответствия элементов описания и природных зон, к

которым эти элементы описания относятся, а также узнавать природные зоны по их изображениям;

3 группа учащихся («З») - соотнесение этих материков или океанов с именами путешественников, которые вошли в историю открытия и освоения одного из этих материков или океанов, и обозначение на карте связанных с этим материком или океаном указанных географических объектов; умение обозначать на карте точки по заданным координатам и определять направления; определение географического объекта на основе сопоставления его местоположения на карте, текстового описания и изображения (космического снимка или фотоизображения).

Проблема общая: обозначать на карте точки по заданным координатам; установление соответствия элементов описания и природных зон, к которым эти элементы описания относятся, а также узнавать природные зоны по их изображениям; определять размещение объектов и направления, рассчитывать расстояния с использованием масштаба; установление соответствия элементов описания и природных зон, к которым эти элементы описания относятся, а также узнавать природные зоны по их изображениям; умение соотносить страны мира и изображения наиболее известных достопримечательностей столиц и крупных городов или наиболее ярких особенностей населения этих стран.

#### **Объективность оценивания.**

- 4,55% отметок за ВПР соответствуют отметкам внутреннего оценивания (отметкам учителя);

- 0% отметок за ВПР выше отметок внутреннего оценивания (отметок учителя);

- 95,45 % отметок за ВПР ниже отметок внутреннего оценивания (отметок учителя).

Таким образом, отсутствие корреляции в отметках у 95,45% обучающихся показывает рассогласованность внутренней системы оценивания по географии с внешней оценочной процедурой.

#### **Рекомендации:**

1. Включение во все уроки заданий по работе с текстами разных стилей, типов, жанров; заданий, развивающих навыки самоконтроля, повышения внимательности учащихся посредством организации взаимопроверки, самопроверки, работы по алгоритму, плану.
2. При работе с понятиями и терминами для всех групп обучающихся необходимо диагностировать усвоение всех существенных признаков понятий. Для этого использовать различные методические приемы: работа с парными понятиями, выделение черт сходства и различия, подведение под понятие, классификация объектов. А учащиеся с хорошей и отличной подготовкой, как правило, путают достаточно близкие понятия. Для них в процессе подготовки также целесообразно использовать прием подведения под понятие, а также работать с близкими понятиями по выявлению черт различия, работать с парными понятиями. При работе предлагается использовать небольшие тексты разных (научно-популярного, информационного, публицистического) жанров. При организации текущего и тематического контроля знаний, проведении «географических диктантов» рекомендуется не ограничиваться проверкой знания выпускниками определения понятий, а использовать задания, требующие их применения.

Исп. Бахарева Л.А., заместитель директора по УВР

89222214698

[bahareva\\_la@mail.ru](mailto:bahareva_la@mail.ru)